



## (12)实用新型专利

(10)授权公告号 CN 205822829 U

(45)授权公告日 2016. 12. 21

(21)申请号 201520851954.3

(22)申请日 2015.10.30

(73)专利权人 湖州新锦江房地产开发有限公司

地址 313000 浙江省湖州市经济技术开发区  
御园商业1幢青铜路1739号

(72)发明人 孔令波

(74)专利代理机构 北京科亿知识产权代理事务  
所(普通合伙) 11350

代理人 汤东风

(51)Int.Cl.

E04H 1/02(2006.01)

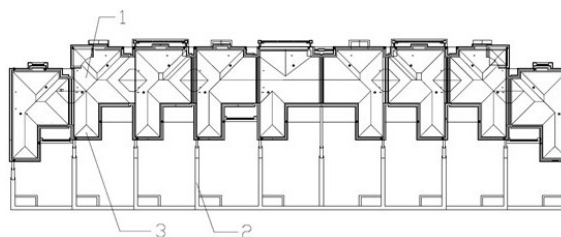
权利要求书1页 说明书2页 附图1页

### (54)实用新型名称

一种法式小独栋合院别墅

### (57)摘要

本实用新型为一种法式小独栋合院别墅,包括多栋小型别墅体,小型别墅体之间互相并列设置,各栋小型别墅体之间通过院墙连接为一体,院墙的长度与小型别墅体长度之间的比例为1.5~3:1。这样就可以通过小型别墅体和院墙围合其中,从而完个消除了相邻住户对庭院的视线干扰,营造山一方私家生活的自由天地,这将大大提升庭院生活的品质,而且本实用新型虽多户相连,比邻而居,但户与户之间相邻院墙局部留有一区形成庭院,也围绕庭院前后拉开布局,由此形成相对独立的单体户型,从而提升了居住的舒适性,使其具有独立住宅的居住品质。



1. 一种法式小独栋合院别墅,包括多栋小型别墅体,其特征在于:所述小型别墅体之间互相并排设置,所述各栋小型别墅体之间通过院墙连接为一体,所述院墙的长度与小型别墅体长度之间的比例为1.5~3:1。

2. 根据权利要求1所述的一种法式小独栋合院别墅,其特征在于:所述小型别墅体的一侧均成型有向外突出的副楼体。

3. 根据权利要求2所述的一种法式小独栋合院别墅,其特征在于:所述小型别墅体共有9栋,其中5栋小型别墅体的副楼梯成型在小型别墅体的左侧,另4栋小型别墅体的副楼梯成型在小型别墅体的右侧。

4. 根据权利要求3所述的一种法式小独栋合院别墅,其特征在于:所述副楼体成型在相同侧的小型别墅体排布在一起。

5. 根据权利要求3所述的一种法式小独栋合院别墅,其特征在于:所述副楼体的长度为小型别墅体长度的 $1/2 \sim 3/5$ ,所述副楼体的宽度为小型别墅体宽度的 $1/3 \sim 1/2$ 。

6. 根据权利要求3所述的一种法式小独栋合院别墅,其特征在于:所述小型别墅体的宽度为9m~10m。

7. 根据权利要求3所述的一种法式小独栋合院别墅,其特征在于:所述院墙位于副楼体位置处的高度为5m~6m,所述院墙的其他位置处的高度为3m~3.5m。

## 一种法式小独栋合院别墅

[0001] 技术领域:

[0002] 本实用新型涉及建筑领域,特别涉及一种法式小独栋合院别墅。

[0003] 背景技术:

[0004] 现有的传统排屋和独立化宅的庭院均为开敞式空间,易受相邻住户的视线干扰,而且排屋式住宅均为封闭式,可供使用的户外面积小。

[0005] 实用新型内容:

[0006] 本实用新型的目的就是针对现有技术之不足,而提供一种法式小独栋合院别墅,解决了现有建筑的易受相邻住户的视线干扰,可供使用的户外面积小问题。

[0007] 本实用新型的技术解决措施如下:

[0008] 一种法式小独栋合院别墅,包括多栋小型别墅体,小型别墅体之间互相并排设置,各栋小型别墅体之间通过院墙连接为一体,院墙的长度与小型别墅体长度之间的比例为1.5~3:1.这样就可以通过小型别墅体和院墙围合其中,从而完个消除了相邻住户对庭院的视线干扰,营造山一方私家生活的自由天地,这将大大提升庭院生活的品质,而且本实用新型虽多户相连,比邻而居,但户与户之间相邻院墙局部留有一区形成庭院,也围绕庭院前后拉开布局,由此形成相对独立的单体户型,从而提升了居住的舒适性,使其具有独立住宅的居住品质。

[0009] 作为优选,小型别墅体的一侧均成型有向外突出的副楼体.这样就形成了更多的视线阻挡,进一步消除了相邻住户对庭院的视线干扰。

[0010] 作为优选,小型别墅体共有9栋,其中5栋小型别墅体的副楼梯成型在小型别墅体的左侧,另4栋小型别墅体的副楼梯成型在小型别墅体的右侧.保证了私家生活空间的同时,也强调邻里生活空间的营造,以数十户的组团,通过建筑间的灵活组合和尺度控制,形成宜人的街巷空间和围合感和领域感,从而营造出安定温馨的邻里交往休闲场所。

[0011] 作为优选,副楼体成型在相同侧的小型别墅体排布在一起.这样就使得本实用新型以对称的布局为主,形成一系列具有围合之在空间视觉上与庭院空间相互渗透,从而形成主从有序,层层递进,空间视觉效果。

[0012] 作为优选,副楼体的长度为小型别墅体长度的 $1/2 \sim 3/5$ ,副楼体的宽度为小型别墅体宽度的 $1/3 \sim 1/2$ .这样就使得副楼体在阻挡视线的同时,保证了使用的空间,也使得小型别墅体的剩余宽度足够作为车库使用,也保证了庭院的面积。

[0013] 作为优选,小型别墅体的宽度为9m~10m。

[0014] 作为优选,院墙位于副楼体位置处的高度为5m~6m,院墙的其他位置处的高度为3m~3.5m.在进一步阻挡视线的前提下,减小相邻住户之间的隔阂感,形成宜人的街巷空间和围合感和领域感,从而营造出安定温馨的邻里交往休闲场所。

[0015] 本实用新型的有益效果在于:

[0016] 通过小型别墅体和院墙围合其中,从而完个消除了相邻住户对庭院的视线干扰,营造山一方私家生活的自由天地,这将大大提升庭院生活的品质,而且本实用新型虽多户相连,比邻而居,但户与户之间相邻院墙局部留有一区形成庭院,也围绕庭院前后拉开布

局,由此形成相对独立的单体户型,从而提升了居住的舒适性,使其具有独立住宅的居住品质。

[0017] 附图说明:

[0018] 图1为本实用新型的结构示意图;

[0019] 图2为本实用新型的侧面视图;

[0020] 图中:小型别墅体1;院墙2;副楼体3。

[0021] 具体实施方式:

[0022] 实施例1:如图1所示的一种法式小独栋合院别墅,包括多栋小型别墅体1,小型别墅体1之间互相并列设置,各栋小型别墅体1之间通过院墙2连接为一体,院墙2的长度与小型别墅体1长度之间的比例为1.5:1。

[0023] 小型别墅体1的一侧均成型有向外突出的副楼体3。

[0024] 小型别墅体1共有9栋,其中5栋小型别墅体1的副楼体3成型在小型别墅体1的左侧,另4栋小型别墅体1的副楼体3成型在小型别墅体1的右侧。

[0025] 副楼体3成型在相同侧的小型别墅体1排布在一起。

[0026] 副楼体3的长度为小型别墅体1长度的1/2,副楼体3的宽度为小型别墅体1宽度的1/3。

[0027] 小型别墅体1的宽度为9.5m。

[0028] 院墙2位于副楼体3位置处的高度为5m,院墙2的其他位置处的高度为3m。

[0029] 以上所述仅为本实用新型的较佳实施例,本领域普通技术人员在没有做出创造性劳动前提下所获得的所有其他实施例,都应当属于本实用新型保护的范围。

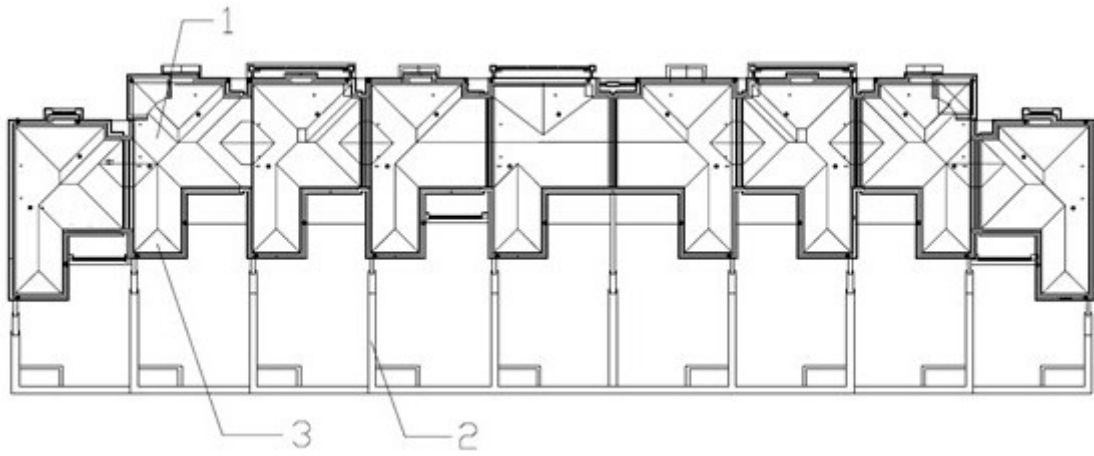


图1

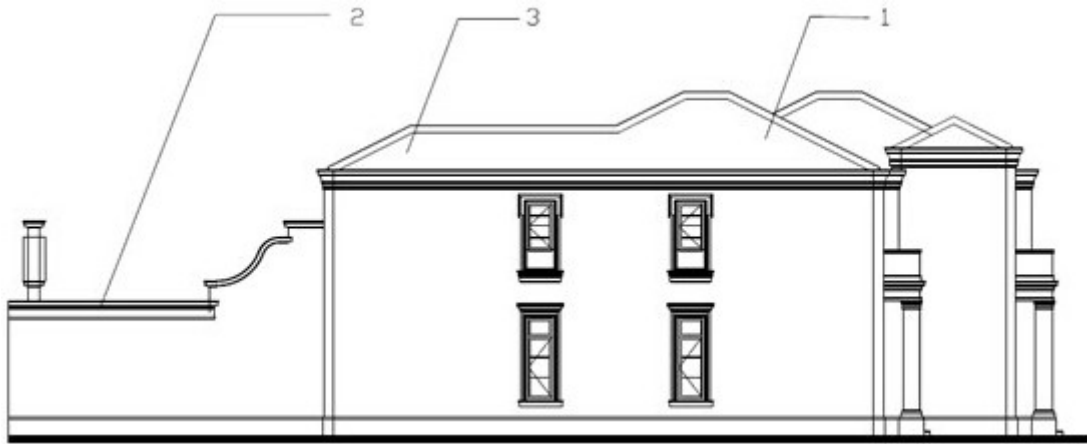


图2