



## (12) 发明专利申请

(10) 申请公布号 CN 102326912 A

(43) 申请公布日 2012. 01. 25

(21) 申请号 201110195484. 6

(22) 申请日 2011. 07. 11

(71) 申请人 余三元

地址 056002 河北省邯郸市丛台区中华北大  
街甲 47 号

(72) 发明人 余三元

(51) Int. Cl.

A43B 3/16 (2006. 01)

A43B 13/16 (2006. 01)

A43B 13/26 (2006. 01)

A43B 13/28 (2006. 01)

A43C 15/06 (2006. 01)

A43C 15/02 (2006. 01)

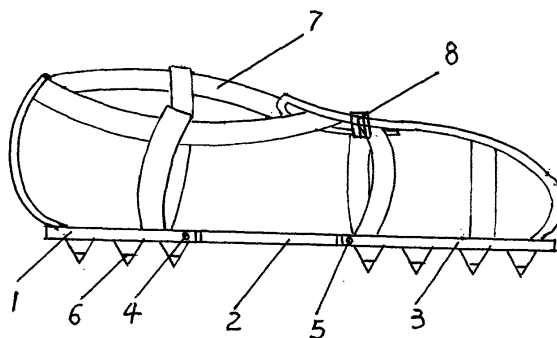
权利要求书 1 页 说明书 2 页 附图 2 页

### (54) 发明名称

冰雪防滑鞋

### (57) 摘要

本发明涉及一种冰雪防滑鞋,它由鞋底和鞋底上部固定的穿着系固带组成,其鞋底由鞋底根部、鞋底中部和鞋底前部组成,鞋底根部和鞋底中部通过后铰接轴胶接连接,鞋底中部和鞋底前部通过前铰接轴胶接连接,在鞋底根部和鞋底前部的鞋底底部各固定有多个尖状的防滑钢钉,多个防滑钢钉在鞋底根部和鞋底前部的鞋底底部分散设置,穿着系固带与鞋底根部和鞋底前部的上部连接固定,防滑钉呈乳头状其顶部为钉尖状。它是一种穿着方便,行走省力、防滑效果很好的冰雪防滑鞋。



1. 冰雪防滑鞋,由鞋底和鞋底上部固定的穿着系固带(7)组成,其特征在于:鞋底由鞋底根部(1)、鞋底中部(2)和鞋底前部(3)组成,鞋底根部(1)和鞋底中部(2)通过后铰链连接轴(4)铰接连接,鞋底中部(2)和鞋底前部(3)通过前铰链连接轴(5)铰接连接,在鞋底根部(1)和鞋底前部(3)的鞋底底部各固定有多个尖状的防滑钢钉(6),多个防滑钢钉(6)在鞋底根部(1)和鞋底前部(3)的鞋底底部分散设置,穿着系固带(7)与鞋底根部(1)和鞋底前部(3)的上部连接固定,防滑钢钉(6)呈乳头状,防滑钢钉(6)的中心体顶部为钢钉的钉尖状。

2. 根据权利要求1所述的冰雪防滑鞋,其特征在于:所述的穿着系固带(7)通过系固带固定铆钉(9)分别与鞋底根部(1)和鞋底前部(3)连接固定,防滑钢钉(6)通过铆钉(10)分别与鞋底根部(1)和鞋底前部(3)连接固定,防滑钢钉(6)顶部的钉尖为耐磨金属钉尖。

3. 根据权利要求1或2所述的冰雪防滑鞋,其特征在于:所述的鞋底根部(1)、鞋底中部(2)和鞋底前部(3)均为刚性平板,穿着系固带(7)为捆绑式系固带或者是可通过锁紧扣(8)锁紧的攀带式系固带。

4. 根据权利要求3所述的冰雪防滑鞋,其特征在于:所述的防滑钉(6)的乳状体为非金属材料其中心体顶部的钉尖为金属材料。

5. 根据权利要求1所述的冰雪防滑鞋,其特征在于:所述的防滑钢钉(6)的乳状体为旋装后的螺母和螺杆组合,螺杆的顶部为钉尖状,乳状体中心顶部的钉尖为螺杆的钉尖,螺杆通过其外螺纹旋装在鞋底根部(1)和鞋底前部(3)的底部,螺杆顶部的钢钉尖露出鞋底乳状体的长度可通过螺杆调节并且通过螺母锁紧。

## 冰雪防滑鞋

### 技术领域

[0001] 本发明涉及一种防滑鞋,是一种由鞋底根部、鞋底中部和鞋底前部铰接组成鞋底并在其根部和前部的底部设置防滑钢钉的冰雪防滑鞋。

### 背景技术

[0002] 目前,在冰雪中可以起到防滑作用的鞋其鞋底均为一体的底,这种鞋底由于其中部不能打弯,穿这种鞋在冰雪里行走不仅非常吃力,而且防滑效果不稳定,特别是在抬脚的一瞬间由于防滑鞋底整体与冰雪地面的夹角变大基本失去防滑作用,易造成人滑倒摔伤。另外,现在还没有一种可以方便的套穿在普通鞋上且套穿后行走方便的冰雪防滑鞋,使人们在冰雪天出行非常不便。

### 发明内容

[0003] 本发明的目的是提供一种穿着方便,行走省力、防滑效果好的冰雪防滑鞋。

[0004] 本发明的目的可以通过下述的技术措施来实现:

[0005] 冰雪防滑鞋,由鞋底和鞋底上部固定的穿着系固带组成,其鞋底由鞋底根部、鞋底中部和鞋底前部组成,鞋底根部和鞋底中部通过后铰链连接轴铰接连接,鞋底中部和鞋底前部通过前铰链连接轴铰接连接,在鞋底根部和鞋底前部的鞋底底部各固定有多个尖状的防滑钢钉,多个防滑钢钉在鞋底根部和鞋底前部的鞋底底部分散设置,穿着系固带与鞋底根部和鞋底前部的上部连接固定,防滑钢钉呈乳头状,防滑钢钉的中心体顶部为钢钉的钉尖状。

[0006] 本发明的目的还可以通过下述的技术措施来实现:

[0007] 本发明所述的穿着系固带通过系固带固定铆钉分别与鞋底根部和鞋底前部连接固定,防滑钢钉通过铆钉分别与鞋底根部和鞋底前部连接固定,防滑钢钉顶部的钉尖为耐磨金属钉尖。

[0008] 本发明所述的鞋底根部、鞋底中部和鞋底前部均为刚性平板,穿着系固带为捆绑式系固带或者是可通过锁紧扣锁紧的攀带式系固带。

[0009] 本发明所述的防滑钢钉的乳状体为非金属材料,其中心体顶部的钉尖为金属材料。

[0010] 本发明所述的防滑钢钉的乳状体为旋装后的螺母和螺杆组合,螺杆的顶部为钉尖状,乳状体顶部中心的钢钉尖为螺丝杆状的钢钉尖,螺杆通过其外螺纹旋装在鞋底根部和鞋底前部的底部,螺杆中心体的钢钉尖露出鞋底乳状体的长度,根据冰冻的实际情况,可随时通过调节螺丝杆钢钉的长短、以达到最佳使用效果,并且通过螺母锁紧,螺丝杆(即螺杆)和螺母锁紧后螺母形成乳状体的底部(乳状体的乳体部分),螺杆的顶部形成乳状体的顶部(乳状体的乳尖部分)。

[0011] 本发明的具体设计思路及方案和使用方法是:

[0012] 本发明的鞋底是一种可三折弯曲的,便于行走打弯,鞋底装有若干防滑钢钉,用防

冻工程塑料或塑胶材料制成,类似于凉鞋的样式,周围有可调节松紧的尼龙攀带,在用时可随时绑在自己的鞋底下,在冰天雪地的严寒地带,对于在抢险救灾或国防巡逻时的人员行走时能起到一个很好的防滑、防摔等保护作用。

[0013] 本发明的优点是:穿着方便,行走省力、防滑、防摔效果好。

#### 附图说明

[0014] 图 1 为冰雪防滑鞋结构示意图的主视图;

[0015] 图 2 为冰雪防滑鞋去掉攀带后结构示意图的俯视图(整体放大);

[0016] 图 3 为冰雪防滑鞋结构示意图的仰视图(整体放大)。

#### 具体实施方式

[0017] 下面结合附图对本发明进行进一步阐述:

[0018] 如图 1——3 所示:冰雪防滑鞋,由鞋底和鞋底上部固定的穿着系固带 7 组成,其鞋底由鞋底根部 1、鞋底中部 2 和鞋底前部 3 组成,鞋底根部 1 和鞋底中部 2 通过后铰接轴 4 铰接连接,鞋底中部 2 和鞋底前部 3 通过前铰接轴 5 铰接连接,在鞋底根部 1 和鞋底前部 3 的鞋底底部各固定有多个尖状的防滑钢钉 6,多个防滑钢钉 6 在鞋底根部 1 和鞋底前部 3 的鞋底底部均匀分散设置,防滑钢钉 6 在鞋底的设置为均匀分散设置,这是要保证整个鞋底受力均匀的与地面接触,穿着系固带 7 与鞋底根部 1 和鞋底前部 3 的上部连接固定,防滑钢钉 6 呈乳头状其顶部中心体为钢钉尖状。所述的穿着系固带 7 通过系固带固定铆钉 9 分别与鞋底根部 1 和鞋底前部 3 连接固定,防滑钢钉 6 通过铆钉 10 分别与鞋底根部 1 和鞋底前部 3 连接固定,防滑钢钉 6 顶部的钉尖为耐磨金属钢钉尖。所述的鞋底根部 1、鞋底中部 2 和鞋底前部 3 均为刚性平板,穿着系固带 7 捆绑式系固带或者是可通过锁紧扣 8 锁紧的攀带式系固带。所述的防滑钢钉 6 的乳状体为非金属材料其顶部的中心钢钉尖为金属材料。

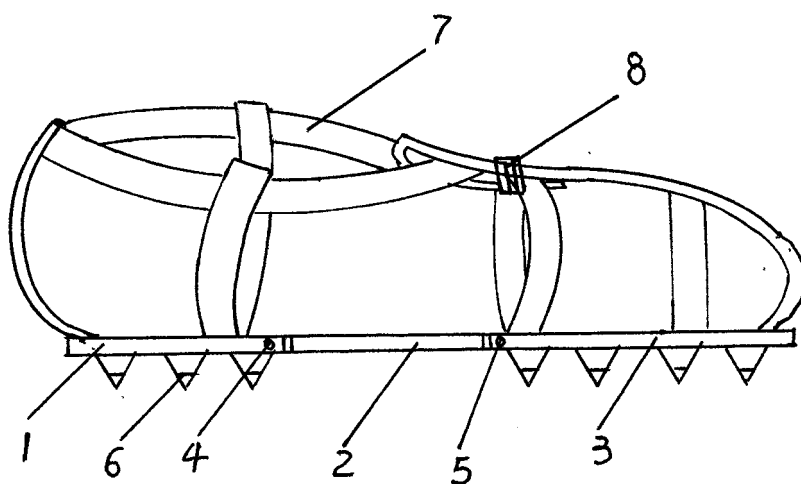


图 1

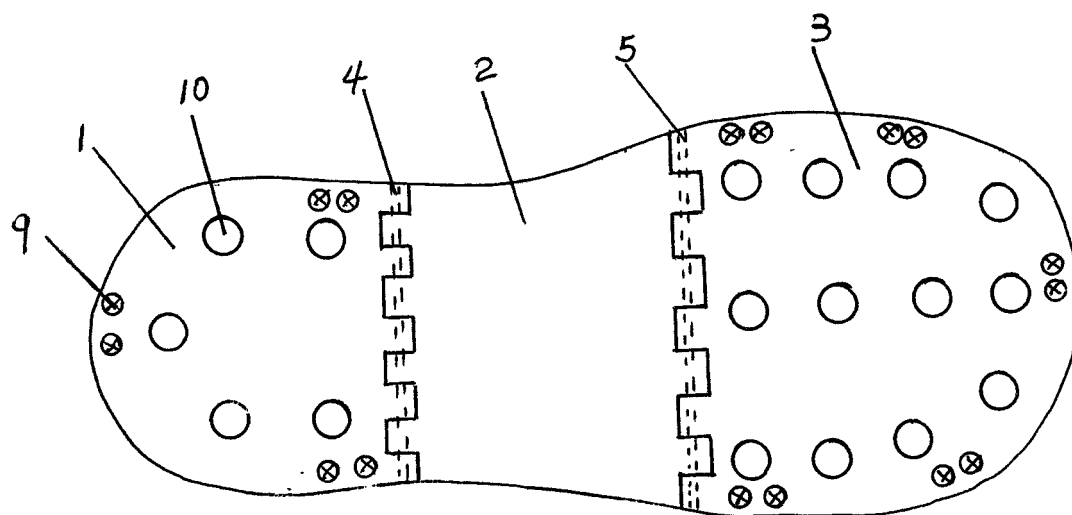


图 2

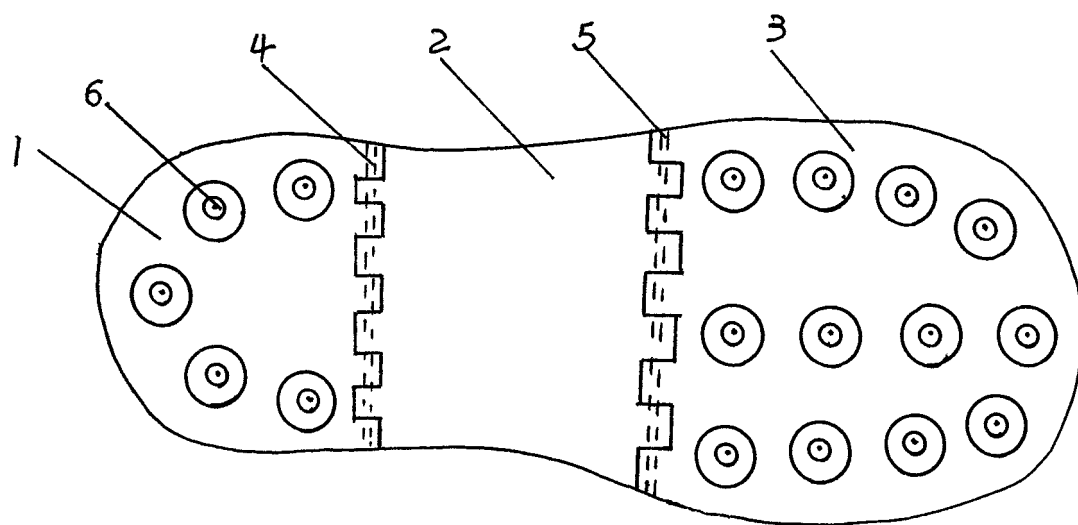


图 3