



(12) 实用新型专利

(10) 授权公告号 CN 213051603 U

(45) 授权公告日 2021.04.27

(21) 申请号 202021548119.X

(22) 申请日 2020.07.30

(73) 专利权人 云南盘龙云海药业有限公司

地址 675000 云南省楚雄彝族自治州楚雄
市开发区紫溪大道

(72) 发明人 罗建红 李新春 王琼 曲勇

(74) 专利代理机构 昆明盛鼎宏图知识产权代理
事务所(特殊普通合伙)
53203

代理人 闫红烨

(51) Int.Cl.

B07C 7/04 (2006.01)

B08B 15/04 (2006.01)

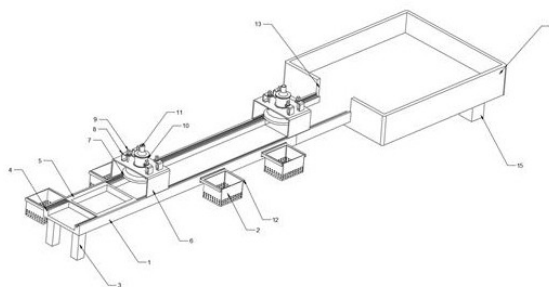
权利要求书1页 说明书3页 附图2页

(54) 实用新型名称

一种中药生产用的拣选平台

(57) 摘要

本实用新型公开了进一步,所述一种中药生产用的拣选平台,包括固定架、送料槽、收料槽及除尘装置,所述固定架为底部带有若干支脚的工作台,且固定架上设置有送料槽,所述送料槽通过两端的第一滑条与固定架的第一滑槽相连接;所述固定架上部设置有若干除尘装置,所述除尘装置包括固定台、固定器、集气环、导气管、封盖及气压缸,所述固定台固定设置于固定架的正上部,且固定架的圆孔上设置有导气管,导气管内设置有轴流风机;所述固定架上部对称设置有固定器,且固定器上设置有气压缸,气压缸的驱动杆贯穿固定台与集气环相连接。本实用新型用于现有的中药材拣选平台操作时无法将拣选后的药材快速堆积分类,导致工作效率较低的问题。



1. 一种中药生产用的拣选平台,包括固定架(1)、送料槽(5)、收料槽(2)及除尘装置,其特征在于:所述固定架(1)为底部带有若干支脚(3)的工作台,且固定架(1)上设置有送料槽(5),所述送料槽(5)通过两端的第一滑条(17)与固定架(1)的第一滑槽(4)相连接;所述固定架(1)上部设置有若干除尘装置,所述除尘装置包括固定台(6)、固定器(8)、集气环(7)、导气管(10)、封盖(11)及气压缸(9),所述固定台(6)固定设置于固定架(1)的正上部,且固定架(1)的圆孔上设置有导气管(10),导气管(10)内设置有轴流风机;所述固定架(1)上部对称设置有固定器(8),且固定器(8)上设置有气压缸(9),气压缸(9)的驱动杆贯穿固定台(6)与集气环(7)相连接;所述固定架(1)的一端设置有导料平台(14)。

2. 根据权利要求1所述的一种中药生产用的拣选平台,其特征在于:所述送料槽(5)为上部开口的矩形空腔体结构,且送料槽(5)两侧边上设置有与固定架(1)的第一滑槽(4)相匹配的第一滑条(17),第一滑条(17)底部设置有金属导轮(18),且金属导轮(18)与第一滑槽(4)底部的导槽相衔接。

3. 根据权利要求1所述的一种中药生产用的拣选平台,其特征在于:所述集气环(7)设置于固定台(6)下部,且集气环(7)与导气管(10)活动连接。

4. 根据权利要求1所述的一种中药生产用的拣选平台,其特征在于:所述固定架(1)侧壁上设置有凹型固定板(12),且凹型固定板(12)两侧的第二滑槽(19)内设置有收料槽(2);所述底部及侧部设置有若干圆孔(21)。

5. 根据权利要求3所述的一种中药生产用的拣选平台,其特征在于:所述收料槽(2)为上部开口的矩形空腔体结构,且收料槽(2)两侧边设置有第二滑条(20),第二滑条(20)与凹型固定板(12)上的第二滑槽(19)相衔接。

6. 根据权利要求1所述的一种中药生产用的拣选平台,其特征在于:所述导料平台(14)一端设置有进料口(13),且进料口(13)与固定架(1)的出料口相连接。

7. 根据权利要求1所述的一种中药生产用的拣选平台,其特征在于:所述导料平台(14)底部设置有若干支柱(15),且支柱(15)至少设置有四只。

一种中药生产用的拣选平台

技术领域

[0001] 本实用新型涉及通用机械装备制造技术领域,具体涉及一种中药生产用的拣选平台。

背景技术

[0002] 中药材指在汉族传统医术指导下应用的原生药材,用于治疗疾病。一般传统中药材讲究地道药材,是指在一特定自然条件、生态环境的地域内所产的药材,因生产较为集中,栽培技术、采收加工也都有一定的讲究,以致较同种药材在其他地区所产者品质佳、疗效好。中药材是我国国民生活、保健、医疗常接触到的药物。中药材拣选操作是大部分中药材净选加工必要的工序,其主要目的是清除混杂在药材中的杂质及霉变品等,或将药材进行按一定标准分档,以便进一步加工处理。现有的中药材拣选平台在操作时无法将拣选后的药材快速堆积分类,导致工作效率较低。

实用新型内容

[0003] 本实用新型的目的在于提供一种中药生产用的拣选平台,解决现有的中药材拣选平台操作时无法将拣选后的药材快速堆积分类,导致工作效率较低的问题。

[0004] 为解决上述的技术问题,本实用新型采用以下技术方案:

[0005] 进一步,所述一种中药生产用的拣选平台,包括固定架、送料槽、收料槽及除尘装置,所述固定架为底部带有若干支脚的工作台,且固定架上设置有送料槽,所述送料槽通过两端的第一滑条与固定架的第一滑槽相连接;所述固定架上部设置有若干除尘装置,所述除尘装置包括固定台、固定器、集气环、导气管、封盖及气压缸,所述固定台固定设置于固定架的正上部,且固定架的圆孔上设置有导气管,导气管内设置有轴流风机;所述固定架上部对称设置有固定器,且固定器上设置有气压缸,气压缸的驱动杆贯穿固定台与集气环相连接;所述固定架的一端设置有导料平台。

[0006] 进一步,所述送料槽为上部开口的矩形空腔体结构,且送料槽两侧边上设置有与固定架的第一滑槽相匹配的第一滑条,第一滑条底部设置有金属导轮,且金属导轮与第一滑槽底部的导槽相衔接。

[0007] 进一步,所述集气环设置于固定台下部,且集气环与导气管活动连接。

[0008] 进一步,所述固定架侧壁上设置有凹型固定板,且凹型固定板两侧的第二滑槽内设置有收料槽;所述底部及侧部设置有若干圆孔。

[0009] 进一步,所述收料槽为上部开口的矩形空腔体结构,且收料槽两侧边设置有第二滑条,第二滑条与凹型固定板上的第二滑槽相衔接。

[0010] 进一步,所述导料平台一端设置有进料口,且进料口与固定架的出料口相连接。

[0011] 进一步,所述导料平台底部设置有若干支脚,且支脚至少设置有四只。

[0012] 与现有技术相比,本实用新型具有以下有益效果:

[0013] 1.在固定架上设置有送料槽能够通过底部第一滑块及金属导轮进行辅助驱动,

而送料槽能够用于运送物料至不同的工位上,便于操作人员进行筛选,并通过收料槽将合格物料及不合格物料筛选存放,进一步能够提高筛选的效率。

[0014] 2.在固定架的出料端口上设置有导料平台,用于收集出料口的送料槽,便于回收清洁后再利用。

[0015] 3.在固定架上部设置有除尘装置,能够将物料在筛选过程中产生的灰尘吸附并导出,防止灰尘飞溅四溢,对生产区域造成污染。

[0016] 附图说明:

[0017] 图1为本实用新型结构示意图。

[0018] 图2为本实用新型左视图。

[0019] 图3为本实用新型收料槽部分结构示意图。

[0020] 图中:1-固定架、2-收料槽、3-支脚、4-第一滑槽、5-送料槽、6-固定台、7-集气环、8-固定器、9-气压缸、10-导气管、11-封盖、12-凹型固定板、13-进料口、14-导料平台、15-支柱、17-第一滑条、18-金属导轮、19-第二滑槽、20-第二滑条、21-若干圆孔。

具体实施方式

[0021] 为了使本实用新型的目的、技术方案及优点更加清楚明白,以下结合附图及实施例,对本实用新型进行进一步详细说明。应当理解,此处所描述的具体实施例仅仅用以解释本实用新型,并不用于限定本实用新型。

[0022] 实施例1:

[0023] 图1-图3示出了一种中药生产用的拣选平台,包括固定架1、送料槽5、收料槽2及除尘装置,所述固定架1为底部带有若干支脚3的工作台,且固定架1上设置有送料槽5,所述送料槽5通过两端的第一滑条17与固定架1的第一滑槽4相连接;所述固定架1上部设置有若干除尘装置,所述除尘装置包括固定台6、固定器8、集气环7、导气管10、封盖11及气压缸9,所述固定台6固定设置于固定架1的正上部,且固定架1的圆孔上设置有导气管10,导气管10内设置有轴流风机;所述固定架1上部对称设置有固定器8,且固定器8上设置有气压缸9,气压缸9的驱动杆贯穿固定台6与集气环7相连接;所述固定架1的一端设置有导料平台14;上述方案中,在固定架1上设置有送料槽5能够通过底部第一滑条17及金属导轮18进行辅助驱动,而送料槽5能够用于运送物料至不同的工位上,便于操作人员进行筛选,并通过收料槽2将合格物料及不合格物料筛选存放,进一步能够提高筛选的效率。

[0024] 实施例2:

[0025] 本实施例是在现有的实施例1的基础上对送料槽5进行进一步描述,所述送料槽5为上部开口的矩形空腔体结构,且送料槽5两侧边上设置有与固定架1的第一滑槽4相匹配的第一滑条17,第一滑条17底部设置有金属导轮18,且金属导轮18与第一滑槽4底部的导槽相衔接;金属导轮18与固定架1的第一滑槽4底部的导槽衔接滚动,能够提高送料槽5的滑动效率及承载能力。

[0026] 实施例3:

[0027] 本实施例是在现有的实施例1的基础上对集气环7进行进一步描述,所述集气环7设置于固定台6下部,且集气环7与导气管10活动连接;固定架1侧壁上设置有凹型固定板12,且凹型固定板12两侧的第二滑槽19内设置有收料槽2;所述底部及侧部设置有若干圆孔

21;收料槽2用于存放筛选后的物料,且收料槽2采用滑动的方式与凹型固定板12相连接,便于取料。

[0028] 实施例4:

[0029] 本实施例是在现有的实施例1的基础上对收料槽2进行进一步描述,所述收料槽2为上部开口的矩形空腔体结构,且收料槽2两侧边设置有第二滑条20,第二滑条20与凹型固定板12上的第二滑槽19相衔接;导料平台14一端设置有进料口13,且进料口13与固定架1的出料口相连接;导料平台14底部设置有若干支柱15,且支柱15至少设置有四只;在固定架1的出料端口上设置有导料平台14,用于收集出料口的送料槽5,便于回收清洁后再利用。

[0030] 在本说明书中所谈到的“一个实施例”、“另一个实施例”、“实施例”、“优选实施例”等,指的是结合该实施例描述的具体特征、结构或者特点包括在本申请概括性描述的至少一个实施例中。在说明书中多个地方出现同种表述不是一定指的是同一个实施例。进一步来说,结合任一实施例描述一个具体特征、结构或者特点时,所要主张的是结合其他实施例来实现这种特征、结构或者特点也落在本实用新型的范围内。

[0031] 尽管这里参照本实用新型的多个解释性实施例对本实用新型进行了描述,但是,应该理解,本领域技术人员可以设计出很多其他的修改和实施方式,这些修改和实施方式将落在本申请公开的原则范围和精神之内。更具体地说,在本申请公开、附图和权利要求的范围内,可以对主题组合布局的组成部件和/或布局进行多种变型和改进。除了对组成部件和/或布局进行的变形和改进外,对于本领域技术人员来说,其他的用途也将是明显的。

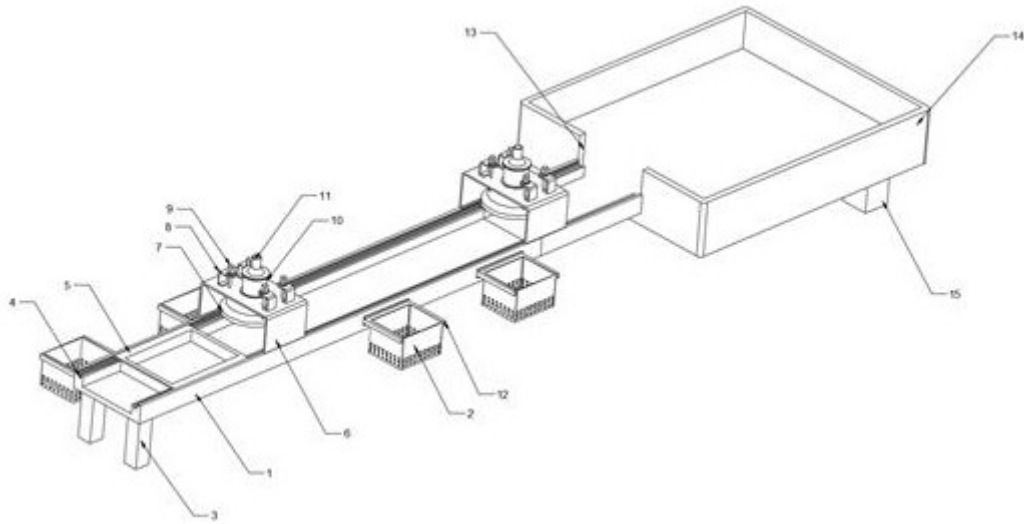


图1

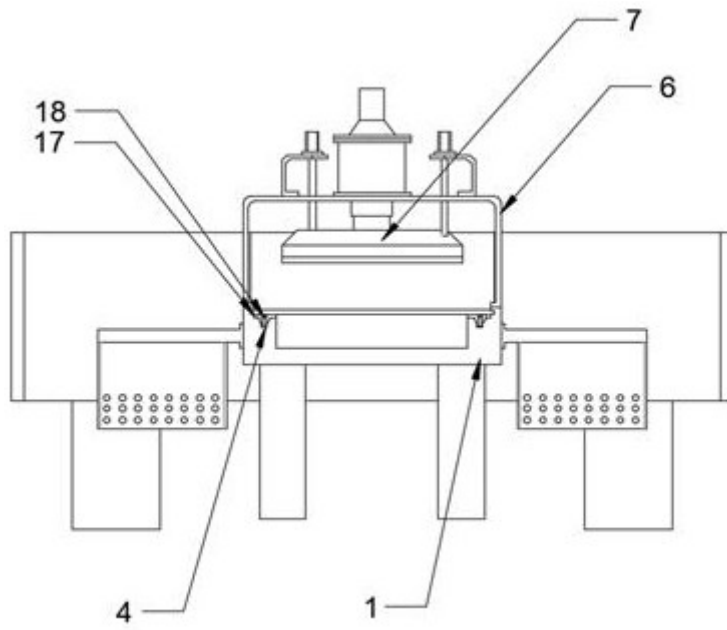


图2

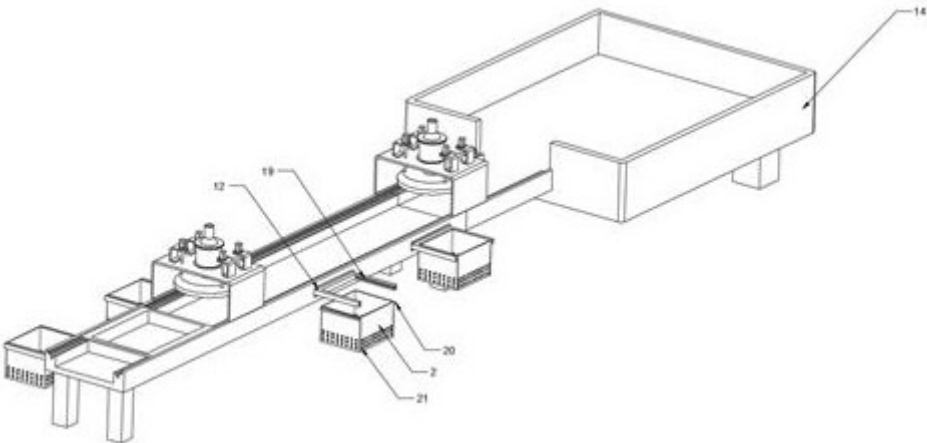


图3