



## (12) 实用新型专利

(10) 授权公告号 CN 213742056 U

(45) 授权公告日 2021. 07. 20

(21) 申请号 202022086749.6

(22) 申请日 2020.09.22

(73) 专利权人 江苏蓝羊羊装饰材料有限公司

地址 223600 江苏省宿迁市沭阳县贤官镇  
贤官工业园区

(72) 发明人 沈兰知

(51) Int. Cl.

E04F 13/077 (2006.01)

E04F 13/075 (2006.01)

权利要求书1页 说明书2页 附图3页

(54) 实用新型名称

一种轻质对花饰面板

(57) 摘要

本实用新型属于饰面板技术领域,具体涉及一种轻质对花饰面板,包括由上到下依次设置的对花装饰层、基板层、碳纤维板层和底板层;所述对花装饰层上开设有镂空图案;所述基板层上设置有与对镂空图案的镂空部位相对应的变色件;所述基板层的下表面开设有若干个减重孔,所述碳纤维板层上设置有若干个延伸至减重孔内的凸起。本实用新型的轻质对花饰面板,具有质量轻、强度高和较强的装饰效果,提高了饰面板的综合使用性能。



1. 一种轻质对花饰面板,其特征在于,包括由上到下依次设置的对花装饰层、基板层、碳纤维板层和底板层;

所述对花装饰层上开设有镂空图案;所述基板层的下表面设置有与对镂空图案的镂空部位相对应的变色件;

所述基板层上开设有若干个减重孔,所述碳纤维板层上设置有若干个延伸至减重孔内的凸起。

2. 根据权利要求1所述的轻质对花饰面板,其特征在于;

所述变色件通过螺杆与基板层螺纹连接。

3. 根据权利要求2所述的轻质对花饰面板,其特征在于;

所述螺杆连接变色件的一端设置有凹槽,所述变色件嵌入凹槽内与螺杆通过胶水连接。

4. 根据权利要求1所述的轻质对花饰面板,其特征在于;

所述变色件为变色纤维。

5. 根据权利要求1所述的轻质对花饰面板,其特征在于;

所述减重孔为菱形孔或者是腰型孔。

6. 根据权利要求1所述的轻质对花饰面板,其特征在于;

所述减重孔的内壁设置有防滑层。

## 一种轻质对花饰面板

### 技术领域

[0001] 本实用新型涉及饰面板技术领域，具体涉及一种轻质对花饰面板。

### 背景技术

[0002] 对花饰面板就是指把带有不同颜色或者是纹理的纸张放到生态板树脂胶粘剂的浸泡液中，等待其干燥到一定的程度，然后再把它进行热化，把纸张铺设到刨花板、防潮板、或者是其他的硬质纤维板的表面，最后经过热压而形成装饰板。

[0003] 目前的对花饰面板其内部主要是木板或者刨花板，造成板材质量大，安装不方便；再有就是对花饰面板主要依靠纸张的颜色或者纹理进行装饰，其装饰效果均属于静态，缺乏趣味性，长时间使用后容易引起人们的审美疲劳。

### 实用新型内容

[0004] 本实用新型的目的是提供一种轻质对花饰面板，具有轻质高强、防潮的特点，同时动态装饰效果好，增强了饰面板的趣味性。

[0005] 为了解决上述技术问题，本实用新型提供了一种轻质对花饰面板，包括由上到下依次设置的对花装饰层、基板层、碳纤维板层和底板层；

[0006] 所述对花装饰层上开设有镂空图案；所述基板层上设置有与对花装饰层的镂空部位相对应的变色件；

[0007] 所述基板层的下表面开设有若干个减重孔，所述碳纤维板层上设置有若干个延伸至减重孔内的凸起。

[0008] 其中，所述变色件通过螺杆与基板层螺纹连接。

[0009] 其中，所述螺杆连接变色件的一端设置有凹槽，所述变色件嵌入凹槽内与螺杆通过胶水连接。

[0010] 其中，所述变色件为变色纤维。

[0011] 其中，所述减重孔为菱形孔或者是腰型孔。

[0012] 其中，所述减重孔的内壁设置有防滑层。

[0013] 本实用新型的有益效果是，本实用新型的轻质对花饰面板，具有轻质高强、防潮的特点，同时动态装饰效果好，增强了饰面板的趣味性。

### 附图说明

[0014] 下面结合附图和实施例对本实用新型进一步说明。

[0015] 图1是本实用新型的主视图；

[0016] 图2是图1中对花装饰层上表面结构示意图；

[0017] 图3是图1中基板层上表面结构示意图；

[0018] 图4是图1中基板层下表面结构示意图；

[0019] 图5是变色件与螺杆组装结构示意图；

[0020] 图6是图1中碳纤维板层结构示意图。

### 具体实施方式

[0021] 现在结合附图对本实用新型作进一步详细的说明。这些附图均为简化的示意图，仅以示意方式说明本实用新型的基本结构，因此其仅显示与本实用新型有关的构成。

[0022] 如图1-6所示，本实施例1提供了一种轻质对花饰面板，包括由上到下依次设置的对花装饰层1、基板层2、碳纤维板层3和底板层4；对花装饰层1上开设有镂空图案11；所述基板层2上设置有与对花镂空图案11的镂空部位相对应的变色件5，镂空图案11可根据设计师的设计理念随意雕刻，不仅增强了饰面板的表面装饰效果，而且通过镂空部分将基板层2上的变色件5显漏在外，增加了饰面板装饰的趣味性；

[0023] 所述基板层2的下表面开设有若干个减重孔21，所述碳纤维板层3上设置有若干个延伸至减重孔21内的凸起31，减重孔21减轻了板材的整体质量，而通过碳纤维板层3增加了其强度，从而确保板材整体上具有良好的拉伸强度高、耐腐蚀性、抗震性、抗冲击性等良好性能。

[0024] 进一步，所述变色件5通过螺杆6与基板层2螺纹连接，便于更换。

[0025] 进一步，所述螺杆6连接变色件5的一端设置有凹槽61，所述变色件5嵌入凹槽61内与螺杆通过胶水连接，连接牢固可靠。

[0026] 进一步，所述变色件5为变色纤维，经久耐用且方便更换，后期可更换不同色彩的变色纤维，长久保持饰面板的装饰效果。

[0027] 进一步，所述减重孔21为菱形孔或者是腰型孔，优先选用菱形孔，最大化减轻其重量，并且减重孔的内壁设置有防滑层，提高了碳纤维板层3与基板层2的抗剪切力。

[0028] 以上述依据本实用新型的理想实施例为启示，通过上述的说明内容，相关工作人员完全可以在不偏离本项实用新型技术思想的范围内，进行多样的变更以及修改。本项实用新型的技术性范围并不局限于说明书上的内容，必须要根据权利要求范围来确定其技术性范围。

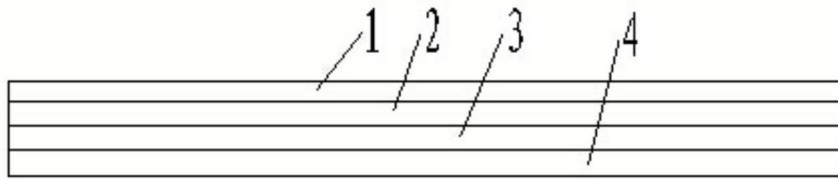


图1

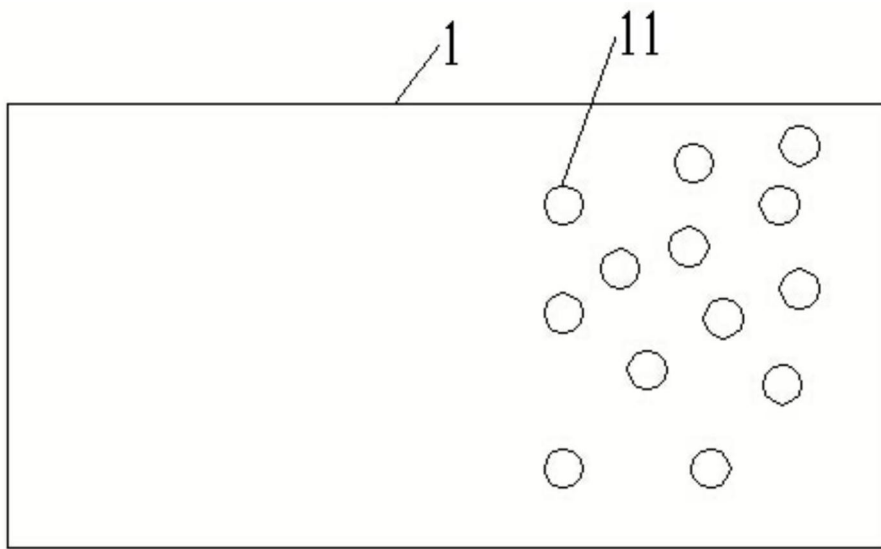


图2

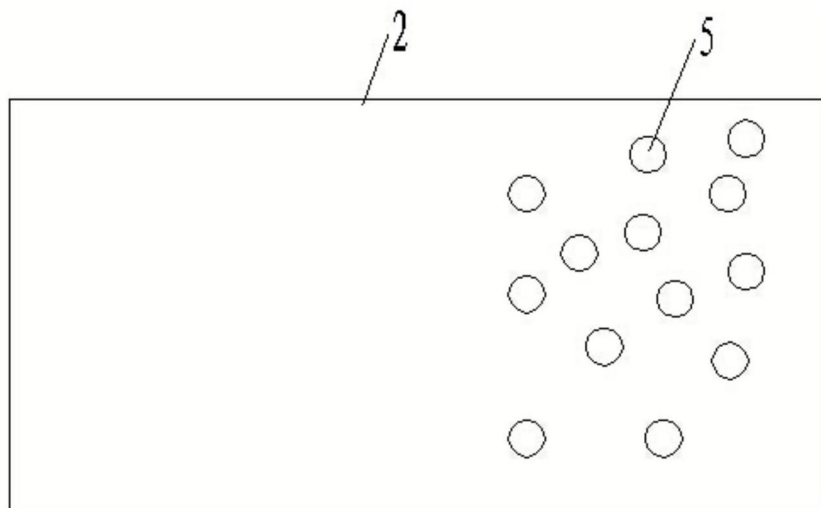


图3

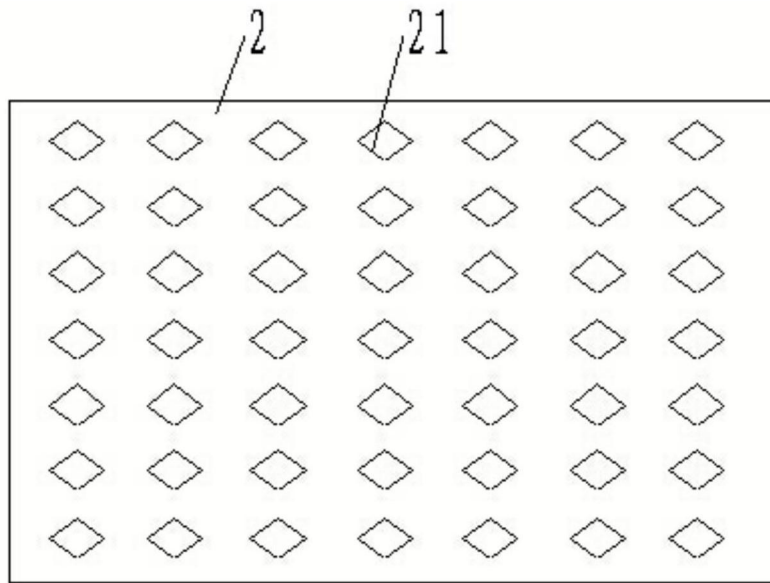


图4

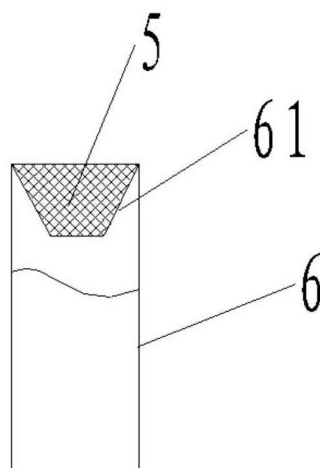


图5

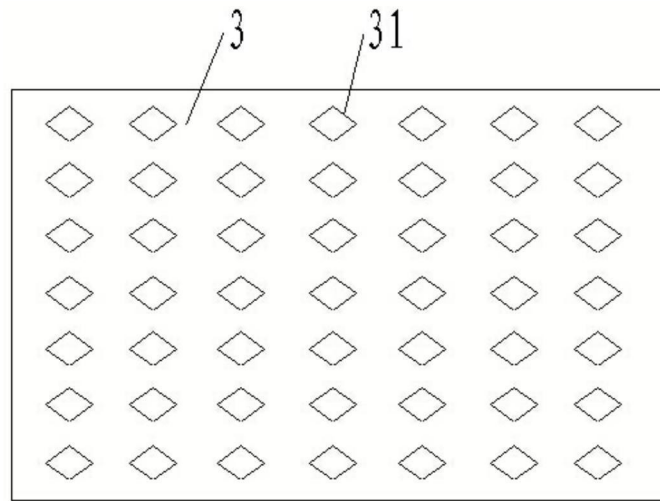


图6