



(12) 实用新型专利

(10) 授权公告号 CN 202558164 U

(45) 授权公告日 2012. 11. 28

(21) 申请号 201220192423. 4

(22) 申请日 2012. 04. 28

(73) 专利权人 天津中德瑞环卫机械设备有限公司

地址 300353 天津市津南区小站镇东花园村
葛万公路南侧

(72) 发明人 杨瑞峰 袁毅

(74) 专利代理机构 天津市三利专利商标代理有限公司 12107

代理人 闫俊芬

(51) Int. Cl.

B65F 9/00 (2006. 01)

(ESM) 同样的发明创造已同日申请发明专利

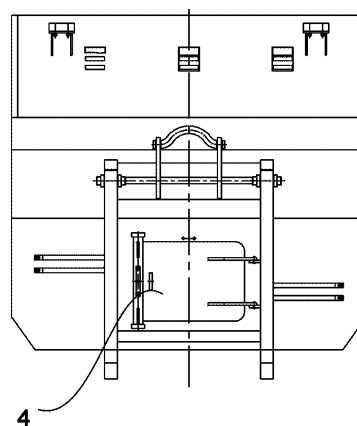
权利要求书 1 页 说明书 2 页 附图 2 页

(54) 实用新型名称

一种方便日常维护的移动式垃圾压缩机

(57) 摘要

本实用新型涉及一种移动式垃圾压缩机, 尤其涉及一种方便日常维护的移动式垃圾压缩机, 包括内部设有压缩设备的压缩机箱体, 设有压缩机箱体前端用于将垃圾提升并翻转入压缩机箱体内的料斗及设于压缩机箱体两侧的由液压缸驱动的料斗举升设备, 所述压缩机箱体前端下侧设有密封的维护清理门。由于压缩机箱体前端下侧设有密封的维护清理门, 可以通过打开维护清理门, 清理推板及压缩机箱体端部之间垃圾, 保证了压缩设备的正常工作。



1. 一种方便日常维护的移动式垃圾压缩机,包括内部设有压缩设备的压缩机箱体,设有压缩机箱体前端用于将垃圾提升并翻转入压缩机箱体内的料斗及设于压缩机箱体两侧的由液压缸驱动的料斗举升设备,其特征在于,所述压缩机箱体前端下侧设有密封的维护清理门。

一种方便日常维护的移动式垃圾压缩机

技术领域

[0001] 本实用新型涉及一种移动式垃圾压缩机,尤其涉及一种方便日常维护的移动式垃圾压缩机。

背景技术

[0002] 移动式垃圾压缩机是移动式的垃圾压缩设备,其安装调试方便,对场地、厂房均无特殊要求,可根据需要随时移动。目前的移动式垃圾压缩机包括内部设有压缩设备的压缩机箱体,设有压缩机箱体前端用于将垃圾提升并翻转入压缩机箱体内部的料斗及设于压缩机箱体两侧的由液压缸驱动的料斗举升设备,现有的压缩机箱体的压缩设备设于压缩机箱体的内部前端,压缩设备的推板将垃圾推向压缩机箱体的后部进行压缩,但是在压缩推送的过程中垃圾可能没有随推板运动到压缩机箱体的后部,而是越过推板落在推板及压缩机箱体端部之间,造成日常难以清理,影响压缩设备的正常工作。

实用新型内容

[0003] 本实用新型所要解决的技术问题是,克服现有技术中存在的不足,提供一种可以清理推板及压缩机箱体端部之间垃圾的方便日常维护的移动式垃圾压缩机。

[0004] 本实用新型是通过以下技术方案予以实现:

[0005] 一种方便日常维护的移动式垃圾压缩机,包括内部设有压缩设备的压缩机箱体,设有压缩机箱体前端用于将垃圾提升并翻转入压缩机箱体内部的料斗及设于压缩机箱体两侧的由液压缸驱动的料斗举升设备,所述压缩机箱体前端下侧设有密封的维护清理门。

[0006] 本实用新型的有益效果是:

[0007] 由于压缩机箱体前端下侧设有密封的维护清理门,可以通过打开维护清理门,清理推板及压缩机箱体端部之间垃圾,保证了压缩设备的正常工作。

附图说明

[0008] 图 1 是本实用新型的主视结构示意图;

[0009] 图 2 是本实用新型的压缩机箱体前端的主视结构示意图。

[0010] 图中:1. 压缩机箱体,2. 料斗举升设备,3. 料斗,4. 维护清理门。

具体实施方式

[0011] 为了使本技术领域的技术人员更好地理解本实用新型的技术方案,下面结合附图和最佳实施例对本实用新型作进一步的详细说明。

[0012] 如图 1 所示,本实用新型包括内部设有压缩设备的压缩机箱体 1,设有压缩机箱体前端用于将垃圾提升并翻转入压缩机箱体内部的料斗 3 及设于压缩机箱体两侧的由液压缸驱动的料斗举升设备 2,所述压缩机箱体前端下侧设有密封的维护清理门 4。

[0013] 由于压缩机箱体前端下侧设有密封的维护清理门,可以通过打开维护清理门,清

理推板及压缩机箱体端部之间垃圾,保证了压缩设备的正常工作。

[0014] 以上所述仅是本实用新型的优选实施方式,应当指出,对于本技术领域的普通技术人员来说,在不脱离本实用新型原理的前提下,还可以做出若干改进和润饰,这些改进和润饰也应视为本实用新型的保护范围。

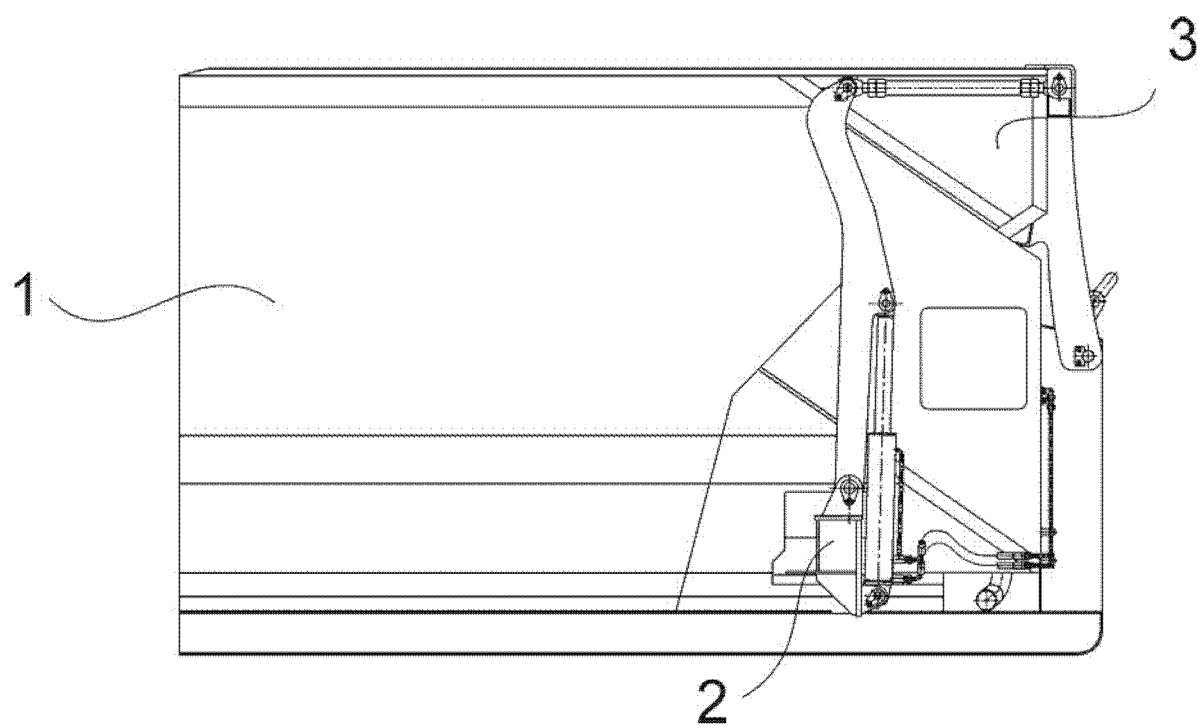


图 1

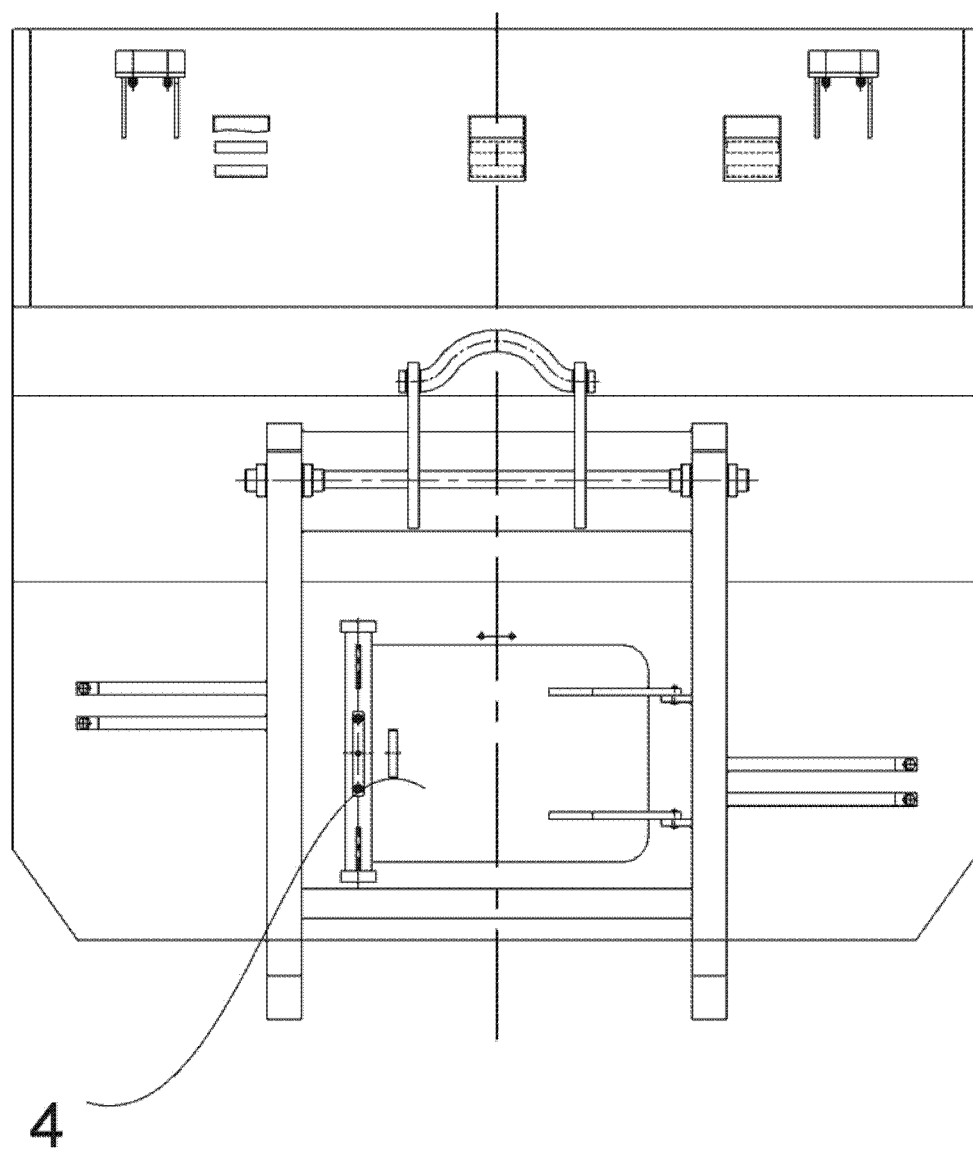


图 2