

一种便于拆卸的纺机配件安装座

申请号：[201620934510.0](#)

申请日：2016-08-25

申请(专利权)人 [昆山鑫友铝业有限公司](#)

地址 215300 江苏省苏州市昆山市巴城镇石牌升光南支路

发明(设计)人 [蔡爱军](#)

主分类号 [F16M5/00\(2006.01\)I](#)

分类号 [F16M5/00\(2006.01\)I](#)

公开(公告)号 205956662U

公开(公告)日 2017-02-15

专利代理机构

代理人



(12)实用新型专利

(10)授权公告号 CN 205956662 U

(45)授权公告日 2017.02.15

(21)申请号 201620934510.0

(22)申请日 2016.08.25

(73)专利权人 昆山鑫友铝业有限公司

地址 215300 江苏省苏州市昆山市巴城镇
石牌升光南支路

(72)发明人 蔡爱军

(51)Int.Cl.

F16M 5/00(2006.01)

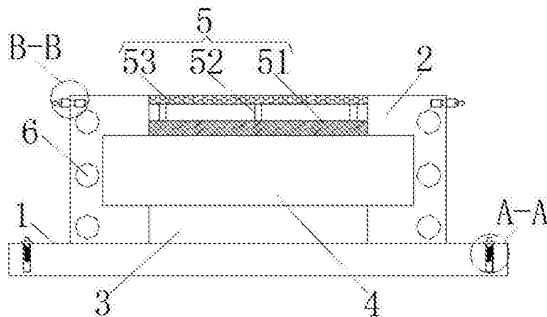
权利要求书1页 说明书3页 附图2页

(54)实用新型名称

一种便于拆卸的纺机配件安装座

(57)摘要

本实用新型公开了一种便于拆卸的纺机配件安装座,包括底座,所述底座的顶部固定安装有安装部,安装部的底部内侧与底座的顶部固定安装有以下挡板,下挡板的顶部与安装部的内腔开设有凹槽,凹槽的上方与安装部的顶部内侧固定安装有上挡板,所述安装部的内腔两侧均开设有安装孔,所述底座的两端均固定安装有螺栓头,螺栓头的顶部固定安装有中间件,中间件的顶部开设有十字凹槽,所述螺栓头的底部与底座的内腔固定安装有螺杆,螺杆的内腔与螺栓头的底部固定安装有限位块。本实用新型达到了在拆卸该配件时只需要将螺栓头用六角扳手套住可以很轻松的将整个装置拧下来的效果,降低了操作工人的疲劳度,更加方便拆卸查看和清洗。



1.一种便于拆卸的纺机配件安装座,包括底座(1),其特征在于:所述底座(1)的顶部固定安装有安装部(2),安装部(2)的底部内侧与底座(1)的顶部固定安装的下挡板(3),下挡板(3)的顶部与安装部(2)的内腔开设有凹槽(4),凹槽(4)的上方与安装部(2)的顶部内侧固定安装有上挡板(5),所述安装部(2)的内腔两侧均开设有安装孔(6),所述底座(1)的两端均固定安装有螺栓头(9),螺栓头(9)的顶部固定安装有中间件(7),中间件(7)的顶部开设有十字凹槽(8),所述螺栓头(9)的底部与底座(1)的内腔固定安装有螺杆(11),螺杆(11)的内腔与螺栓头(9)的底部固定安装有限位块(10),限位块(10)的底部固定安装有弹性件(13),所述螺杆(11)的内腔与限位块(10)的底部开有限位槽(12),所述安装部(2)的外侧均固定安装有定位销(16),定位销(16)的右侧与安装部(2)的内腔开设有退刀(14),退刀(14)的右侧固定安装有安装块(15),所述定位销(16)的左侧固定安装有锥形导向部(17),锥形导向部(17)的内腔开设有径向通孔(18)。

2.根据权利要求1所述的一种便于拆卸的纺机配件安装座,其特征在于:所述上挡板(5)包括有垫层(51),垫层(51)的顶部通过连接杆(52)与遮挡层(53)的底部固定连接。

3.根据权利要求1所述的一种便于拆卸的纺机配件安装座,其特征在于:所述安装部(2)的数量为两个,安装部(2)通过上挡板(5)和下挡板(3)固定连接,每个安装部(2)上的安装孔(6)不少于三个。

4.根据权利要求2所述的一种便于拆卸的纺机配件安装座,其特征在于:所述连接杆(52)的数量不少于三个,连接杆(52)呈三角形分布在垫层(51)和遮挡层(53)之间。

5.根据权利要求1所述的一种便于拆卸的纺机配件安装座,其特征在于:所述限位块(10)到中间件(7)顶部的距离为螺栓头(9)厚度的两倍。

6.根据权利要求1所述的一种便于拆卸的纺机配件安装座,其特征在于:所述锥形导向部(17)为圆锥形,锥形导向部(17)的底面直径与所述定位销(16)的直径相同。

7.根据权利要求1所述的一种便于拆卸的纺机配件安装座,其特征在于:所述径向通孔(18)设置于锥形导向部(17)靠近定位销的一端。

一种便于拆卸的纺机配件安装座

技术领域

[0001] 本实用新型涉及纺机配件技术领域,具体为一种便于拆卸的纺机配件安装座。

背景技术

[0002] 纺织机械就是把天然纤维或化学纤维加工成为纺织品所需要的各种机械设备。广义的纺织机械还包括生产化学纤维的化工机械。纺织机械是纺织工业的生产手段和物质基础,其技术水平、质量和制造成本,直接关系到纺织工业的发展。

[0003] 现有的纺织机械零部件的连接都是卡住防脱落的结构,在机械的清洗和维修需要拆开时,非常的不方便,如中国专利CN 205371992 U公开了一种防脱落纺机配件安装座,但该防脱落纺机配件在需要对机械进行清洗和检修时,拆卸就成了一个很复杂的过程,虽然防止了整体机械的稳定,但是机械检修清洗时的繁杂也为操作工或者是维修工带来更大的体力消耗。

实用新型内容

[0004] 本实用新型的目的在于提供一种便于拆卸的纺机配件安装座,具备便于在清洗和检修机械的时候拆卸掉纺机配件的优点,解决了操作工和维修工在检修和清洗时拆卸纺机配件繁杂,体力消耗大的问题。

[0005] 为实现上述目的,本实用新型提供如下技术方案:一种便于拆卸的纺机配件安装座,包括底座,所述底座的顶部固定安装有安装部,安装部的底部内侧与底座的顶部固定安装的下挡板,下挡板的顶部与安装部的内腔开设有凹槽,凹槽的上方与安装部的顶部内侧固定安装有上挡板,所述安装部的内腔两侧均开设有安装孔,所述底座的两端均固定安装有螺栓头,螺栓头的顶部固定安装有中间件,中间件的顶部开设有十字凹槽,所述螺栓头的底部与底座的内腔固定安装有螺杆,螺杆的内腔与螺栓头的底部固定安装有限位块,限位块的底部固定安装有弹性件,所述螺杆的内腔与限位块的底部开有限位槽,所述安装部的外侧均固定安装有定位销,定位销的右侧与安装部的内腔开设有退刀,退刀的右侧固定安装有安装块,所述定位销的左侧固定安装有锥形导向部,锥形导向部的内腔开设有径向通孔。

[0006] 优选的,所述上挡板包括有垫层,垫层的顶部通过连接杆与遮挡层的底部固定连接。

[0007] 优选的,所述安装部的数量为两个,安装部通过上挡板和下挡板固定连接,每个安装部上的安装孔不少于三个。

[0008] 优选的,所述连接杆的数量不少于三个,连接杆呈三角形分布在垫层和遮挡层之间。

[0009] 优选的,所述限位块到中间件顶部的距离为螺栓头厚度的两倍。

[0010] 优选的,所述锥形导向部为圆锥形,锥形导向部的底面直径与所述定位销的直径相同。

[0011] 优选的,所述径向通孔设置于锥形导向部靠近定位销的一端。

[0012] 与现有技术相比,本实用新型的有益效果如下:

[0013] 1、本实用新型通过设置底座上的中间件、十字凹槽、螺栓头、限位块、螺杆、限位槽和弹性件,达到了在拆卸该配件时只需要将螺栓头用六角扳手套住然后轻轻按压住就可以很轻松的将整个装置拧下来的效果,大大降低了操作工人的疲劳度。

[0014] 2、本实用新型通过设置安装部两侧上的退刀、安装块、定位销、锥形导向部和径向通孔,达到了在进一步固定该装置的作用,同时装置内部的结构连接也达到了可以方便将定位销拆卸的优点,不仅控制了安装座的稳定,在检修和清洗时,更加方便拆卸查看和清洗。

附图说明

[0015] 图1为本实用新型结构示意图;

[0016] 图2为本实用新型结构A-A局部放大图;

[0017] 图3为本实用新型结构B-B局部放大图。

[0018] 图中:1底座、2安装部、3下挡板、4凹槽、5上挡板、51垫层、52连接杆、53遮挡层、6安装孔、7中间件、8十字凹槽、9螺栓头、10限位块、11螺杆、12限位槽、13弹性件、14退刀、15安装块、16定位销、17锥形导向部、18径向通孔。

具体实施方式

[0019] 下面将结合本实用新型实施例中的附图,对本实用新型实施例中的技术方案进行清楚、完整地描述,显然,所描述的实施例仅仅是本实用新型一部分实施例,而不是全部的实施例。基于本实用新型中的实施例,本领域普通技术人员在没有做出创造性劳动前提下所获得的所有其他实施例,都属于本实用新型保护的范围。

[0020] 请参阅图1-2,一种便于拆卸的纺机配件安装座,包括底座1,底座1的顶部固定安装有安装部2,安装部2的数量为两个,安装部2通过上挡板5和下挡板3固定连接,每个安装部2上的安装孔6不少于三个,安装部2的底部内侧与底座1的顶部固定安装有限位块10,限位块10的底部固定安装有弹性件13,弹性件13的底部固定安装在底座1的内腔,限位块10的顶部与安装部2的内腔开设有凹槽4,凹槽4的上方与安装部2的顶部内侧固定安装有上挡板5,上挡板5包括有垫层51,垫层51的顶部通过连接杆52与遮挡层53的底部固定连接,连接杆52的数量不少于三个,连接杆52呈三角形分布在垫层51和遮挡层53之间,安装部2的内腔两侧均开设有安装孔6,底座1的两端均固定安装有螺栓头9,螺栓头9的顶部固定安装有中间件7,中间件7的顶部开设有十字凹槽8,螺栓头9的底部与底座1的内腔固定安装有螺杆11,螺杆11的内腔与螺栓头9的底部固定安装有限位块10,限位块10到中间件7顶部的距离为螺栓头9厚度的两倍,限位块10的底部固定安装有弹性件13,螺杆11的内腔与限位块10的底部开有限位槽12,通过设置底座1上的中间件7、十字凹槽8、螺栓头9、限位块10、螺杆11、限位槽12和弹性件13,达到了在拆卸该配件时只需要将螺栓头9用六角扳手套住然后轻轻按压住就可以很轻松的将整个装置拧下来的效果,大大降低了操作工人的疲劳度。

[0021] 请参阅图3,安装部2的外侧均固定安装有定位销16,定位销16的右侧与安装部2的内腔开设有退刀14,退刀14的右侧固定安装有安装块15,定位销16的左侧固定安装有锥形导向部17,锥形导向部17为圆锥形,锥形导向部17的底面直径与定位销16的直径相同,锥形

导向部17的内腔开设有径向通孔18,径向通孔18设置于锥形导向部17靠近定位销16的一端,通过设置安装部2两侧上的退刀14、安装块15、定位销16、锥形导向部17和径向通孔18,达到了在进一步固定该装置的作用,同时装置内部的结构连接也达到了可以方便将定位销16拆卸的优点,不仅控制了安装座的稳定,在检修和清洗时,更加方便拆卸查看和清洗。

[0022] 使用时,底座1上的安装部2与下挡板3和上挡板5之间固定连接,安装部2内腔设有安装孔6,整个安装座的内腔设置有凹槽4,底座1的两端设置有中间件7、十字凹槽8、螺栓头9、限位块10、螺杆11、限位槽12和弹性件13,拆卸时,只需将中间件7按下,就可以很方便的将整个螺栓拧下来,安装部2的两侧设置有退刀14、安装块15、定位销16、锥形导向部17和径向通孔18,在拆卸时只需将定位销16拧下,整个结构就很方便拆卸了。

[0023] 综上所述:该便于拆卸的纺机配件安装座,通过设置底座1上的中间件7、十字凹槽8、螺栓头9、限位块10、螺杆11、限位槽12和弹性件13,达到了在拆卸该配件时只需要将螺栓头9用六角扳手套住然后轻轻按压住就可以很轻松的将整个装置拧下来的效果,大大降低了操作工人的疲劳度,通过设置安装部2两侧上的退刀14、安装块15、定位销16、锥形导向部17和径向通孔18,达到了在进一步固定该装置的作用,同时装置内部的结构连接也达到了可以方便将定位销16拆卸的优点,不仅控制了安装座的稳定,在检修和清洗时,更加方便拆卸查看和清洗,解决了该防脱落纺机配件在需要对机械进行清洗和检修时,拆卸就成了一个很复杂的过程,虽然防止了整体机械的稳定,但是机械检修清洗时的繁杂也为操作工或者是维修工带来更大的体力消耗的问题。

[0024] 尽管已经示出和描述了本实用新型的实施例,对于本领域的普通技术人员而言,可以理解在不脱离本实用新型的原理和精神的情况下可以对这些实施例进行多种变化、修改、替换和变型,本实用新型的范围由所附权利要求及其等同物限定。

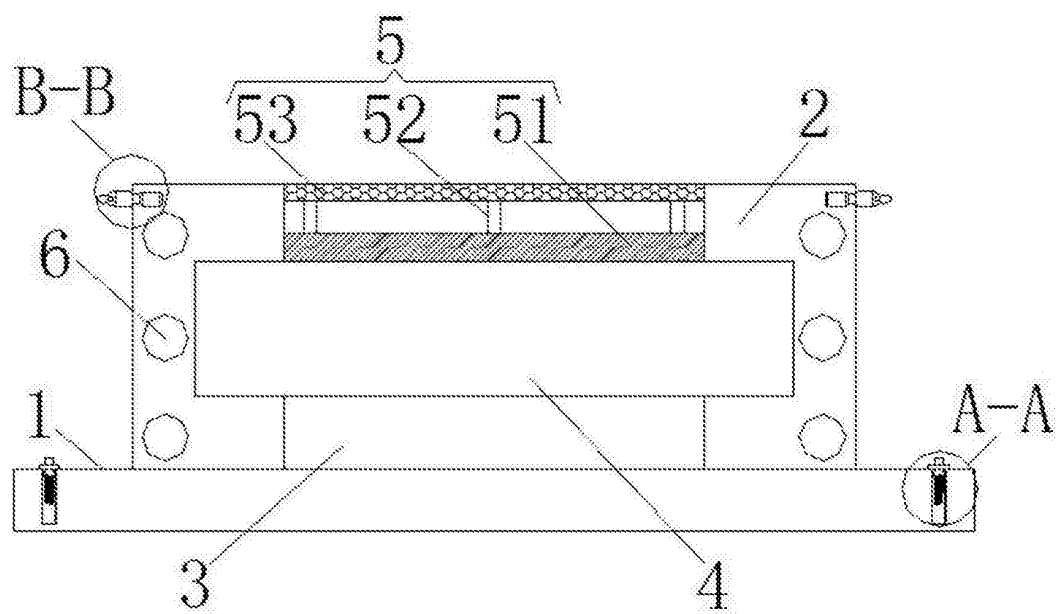


图1

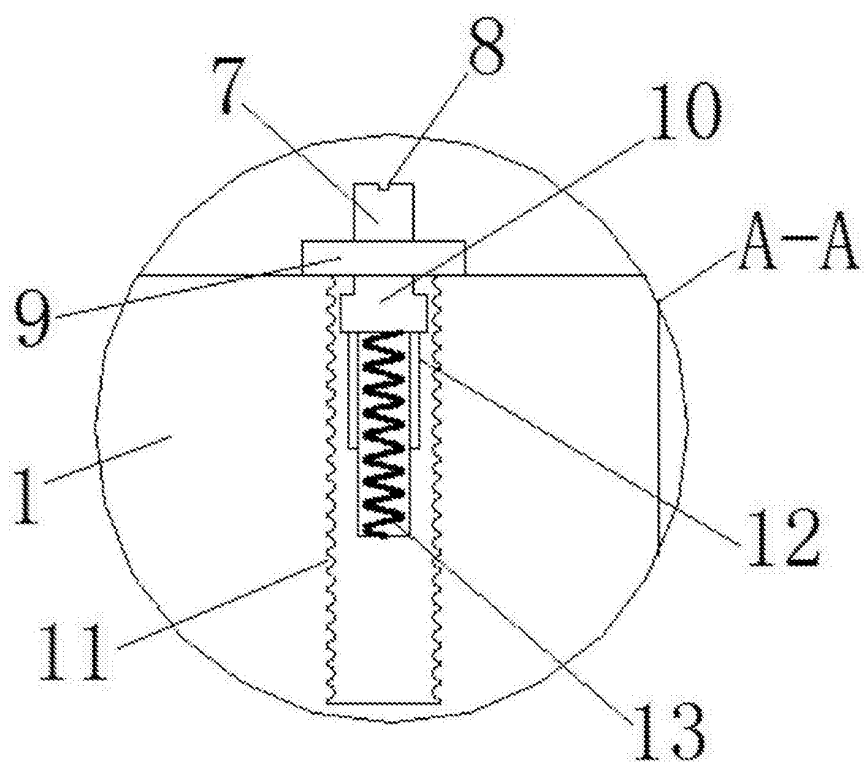


图2

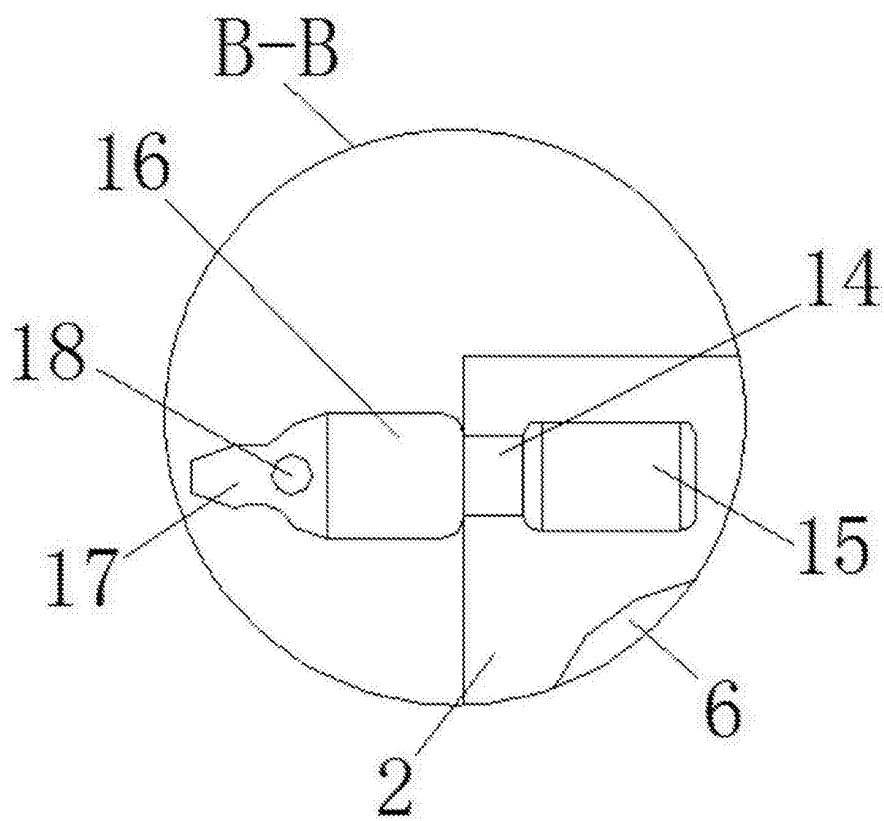


图3