

一种设有加厚垫的皮衣

申请号：[201621288767.X](#)

申请日：2016-11-28

申请(专利权)人 [深圳市新大伟贸易有限公司](#)

地址 [518000 广东省深圳市罗湖区东湖街道布心文德路88号第一栋4楼401](#)

发明(设计)人 [池国新](#) [池银妹](#)

主分类号 [A41D5/00\(2006.01\)I](#)

分类号 [A41D5/00\(2006.01\)I](#) [A41D27/00\(2006.01\)I](#)
[A41D27/08\(2006.01\)I](#)

公开(公告)号 [206354475U](#)

公开(公告)日 [2017-07-28](#)

专利代理机构 [深圳市中联专利代理有限公司](#) [44274](#)

代理人 [余显忠](#)



(12)实用新型专利

(10)授权公告号 CN 206354475 U

(45)授权公告日 2017. 07. 28

(21)申请号 201621288767.X

(22)申请日 2016.11.28

(73)专利权人 深圳市新大伟贸易有限公司

地址 518000 广东省深圳市罗湖区东湖街
道布心文德路88号第一栋4楼401

(72)发明人 池国新 池银妹

(74)专利代理机构 深圳市中联专利代理有限公司
44274

代理人 余显忠

(51)Int. Cl.

A41D 5/00(2006.01)

A41D 27/00(2006.01)

A41D 27/08(2006.01)

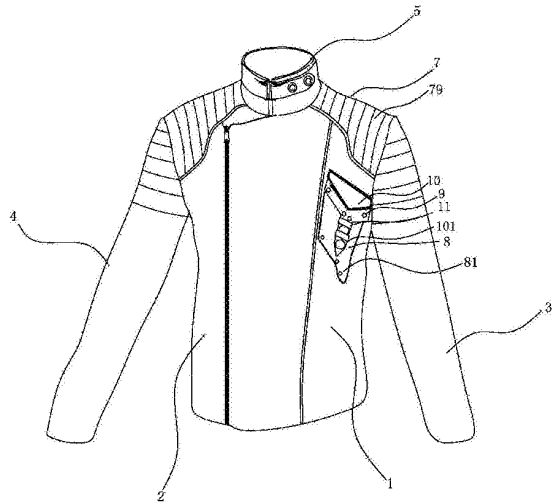
权利要求书1页 说明书2页 附图4页

(54)实用新型名称

一种设有加厚垫的皮衣

(57)摘要

本实用新型提供了一种设有加厚垫的皮衣，包括左、右前襟，左、右衣袖，衣领以及后背部，还包括加厚垫，所述加厚垫上设有半圆形缺口部，加厚垫的左端部及右端部与左、右衣袖的上端部对应连接，加厚垫的缺口部与衣领底端的后部及两侧边缘相连接，加厚垫的后侧边缘与后背部的上端边缘相连接，加厚垫上的缺口部的两侧的前边缘分别与左、右前襟的上端边缘相连接；所述加厚垫包括内层体、外层体以及设于内、外层体之间的弹性填充层；加厚垫上设有复数根将内层体、外层体及填充层连接在一起的纵向缝制线，两根相邻缝制线之间形成一根纵向凸条。采用上述结构，在人体背负重物时，可减轻人体不舒适感，更可防止人体被覆盖的区域在受到重物冲击受到伤害。



1. 一种设有加厚垫的皮衣,包括左、右前襟,左、右衣袖,衣领以及后背部,其特征在于,还包括加厚垫,所述加厚垫上设有半圆形缺口部,加厚垫的左端部及右端部与左、右衣袖的上端部对应连接,加厚垫的缺口部与衣领底端的后部及两侧边缘相连接,加厚垫的后侧边缘与后背部的上端边缘相连接,加厚垫上的缺口部的两侧的前边缘分别与左、右前襟的上端边缘相连接;所述加厚垫包括内层体、外层体以及设于内、外层体之间的弹性填充层;加厚垫上设有复数根将内层体、外层体及填充层连接在一起的纵向缝制线,两根相邻缝制线之间形成一根纵向凸条。

2. 如权利要求1所述的一种设有加厚垫的皮衣,其特征在于,在所述皮衣左前襟或者右前襟正面或侧面上还设有装饰置物袋,所述装饰置物袋底端设有装饰性凸条,还包括设于置物袋上方的倒三角状装饰盖,所述装饰盖的下端设有连接凸条;所述装饰置物袋的边缘与皮衣表面贴合缝制。

3. 如权利要求1所述的一种设有加厚垫的皮衣,其特征在于,在所述皮衣左前襟正面上还设有装饰置物袋,所述装饰置物袋底端设有装饰性凸条,还包括设于置物袋上方的倒三角状装饰盖,所述装饰盖的下端设有连接凸条;所述装饰置物袋的边缘与皮衣表面贴合缝制。

一种设有加厚垫的皮衣

技术领域

[0001] 本实用新型涉及服装技术领域,具体是指一种其上设有加厚垫、用于保护人体肩部、背部与颈部结合区域受到伤害的皮衣。

背景技术

[0002] 衣服作为生活中必不可少的一部分,其作用主要体现在御寒、装饰、保护人体等方面,而现有的衣服的功能也不外如是,因此,当用于不同场合,使用者有不同需求时,比如需要肩负重物,虽然有些衣服会设置垫肩,但垫肩仅仅能覆盖的区域很小,当需要肩扛或者背负重物时,人体背部与颈部结合区域会接触重物,如果没有相应的加厚垫,则会增加人体的不舒适感,因此,现有的衣服在这方面存在不足之处。

实用新型内容

[0003] 为了克服现有技术的不足之处,本实用新型的目的在于提供一种设有加厚垫,可覆盖人体肩部、背部与颈部结合区域及肩部前下方区域的皮衣。

[0004] 为实现上述目的,本实用新型采用的技术方案为:一种设有加厚垫的皮衣,包括左、右前襟,左、右衣袖,衣领以及后背部,还包括加厚垫,所述加厚垫上设有半圆形缺口部,加厚垫的左端部及右端部与左、右衣袖的上端部对应连接,加厚垫的缺口部与衣领底端的后部及两侧边缘相连接,加厚垫的后侧边缘与后背部的上端边缘相连接,加厚垫上的缺口部的两侧的前边缘分别与左、右前襟的上端边缘相连接;所述加厚垫包括内层体、外层体以及设于内、外层体之间的弹性填充层;加厚垫上设有复数根将内层体、外层体及填充层连接在一起的纵向缝制线,两根相邻缝制线之间形成一根纵向凸条。

[0005] 进一步,在所述皮衣左前襟或者右前襟正面或侧面上还设有装饰置物袋,所述装饰置物袋底端设有装饰性凸条,还包括设于置物袋上方的倒三角状装饰盖,所述装饰盖的下端设有连接凸条;所述装饰置物袋的边缘与皮衣表面贴合缝制。

[0006] 优选地,在所述皮衣左前襟正面上还设有装饰置物袋,所述装饰置物袋底端设有装饰性凸条,还包括设于置物袋上方的倒三角状装饰盖,所述装饰盖的下端设有连接凸条;所述装饰置物袋的边缘与皮衣表面贴合缝制。

[0007] 有益技术效果:加厚垫的左端部及右端部与左、右衣袖的上端部对应连接,加厚垫的缺口部与衣领底端的后部及两侧边缘相连接,加厚垫的后侧边缘与后背部的上端边缘相连接,加厚垫上的缺口部的两侧的前边缘分别与左、右前襟的上端边缘相连接;且所述加厚垫包括内层体、外层体以及设于内、外层体之间的填充层;因此加厚垫可以覆盖覆盖肩部、背部与颈部结合区域及肩部前下方区域,从而在人体背负重物时,可减轻人体不舒适感,更可防止人体被覆盖的区域在受到重物冲击受到伤害。

附图说明

[0008] 图1为本实用新型的主视图;

- [0009] 图2为本实用新型的后视图；
[0010] 图3为图1的局部剖视图；
[0011] 图4为本实用新型的加厚垫展开状态主视图。

具体实施方式

[0012] 为了使本技术领域的人员更好地理解本新型方案，下面结合附图和实施方式对本实用新型作进一步的详细说明。

[0013] 如图1-4所示，设有加厚垫的皮衣，包括左、右前襟，即左前襟1、右前襟2，左、右衣袖，即左衣袖3、右衣袖4，衣领5以及后背部6，还包括加厚垫7，所述加厚垫上设有半圆形缺口部71，加厚垫的左端部72及右端73部与左、右衣袖3、4的上端部对应连接，加厚垫的缺口部71与衣领底端的后部及衣领底端的两侧边缘相连接，加厚垫的后侧边缘74与后背部6的上端边缘相连接，加厚垫上的缺口部71的两侧的前边缘75分别与左、右前襟1、2的上端边缘相连接；所述加厚垫7包括内层体76、外层体77以及设于内、外层体之间的填充层78；加厚垫上设有复数根将内层体76、外层体77及填充层78连接在一起的纵向缝制线，两根相邻缝制线之间形成一根纵向凸条79，纵向凸条79相互平行。

[0014] 在所述左前襟或者右前襟上还设有装饰性的置物袋8，本实施例中，在所述左前襟1上部正面设有装饰性的置物袋，置物袋底部设有复数个装饰钉9，在左前襟上设有位于置物袋上方的呈倒三角状的装饰盖10，装饰盖的表面上设有复数个装饰钉9；置物袋的表面上至少设有一个插接扣11及一个凸扣（未图示）；装饰盖的前端设有连接凸条101，所述连接凸条101呈匕首状；连接凸条101的内表面上至少设有一个凹孔（未图示）；所述连接凸条101前端穿过插接扣11，凹孔与凸扣相结合。

[0015] 所述装饰性置物袋底端设有装饰性凸条81，所述装饰性置物袋8的边缘与皮衣表面贴合缝制。

[0016] 本实施中的插接扣11为两个，而且置物袋设于左前襟或右前襟上均可以达到装饰的效果，置物袋8与装饰盖10成对设置即可。

[0017] 虽然通过实施例描绘了本发明创造，本领域普通技术人员知道，本实用新型有许多变形和变化而不脱离本实用新型的精神，希望所附的权利要求包括这些变形和变化而不脱离本实用新型的精神。

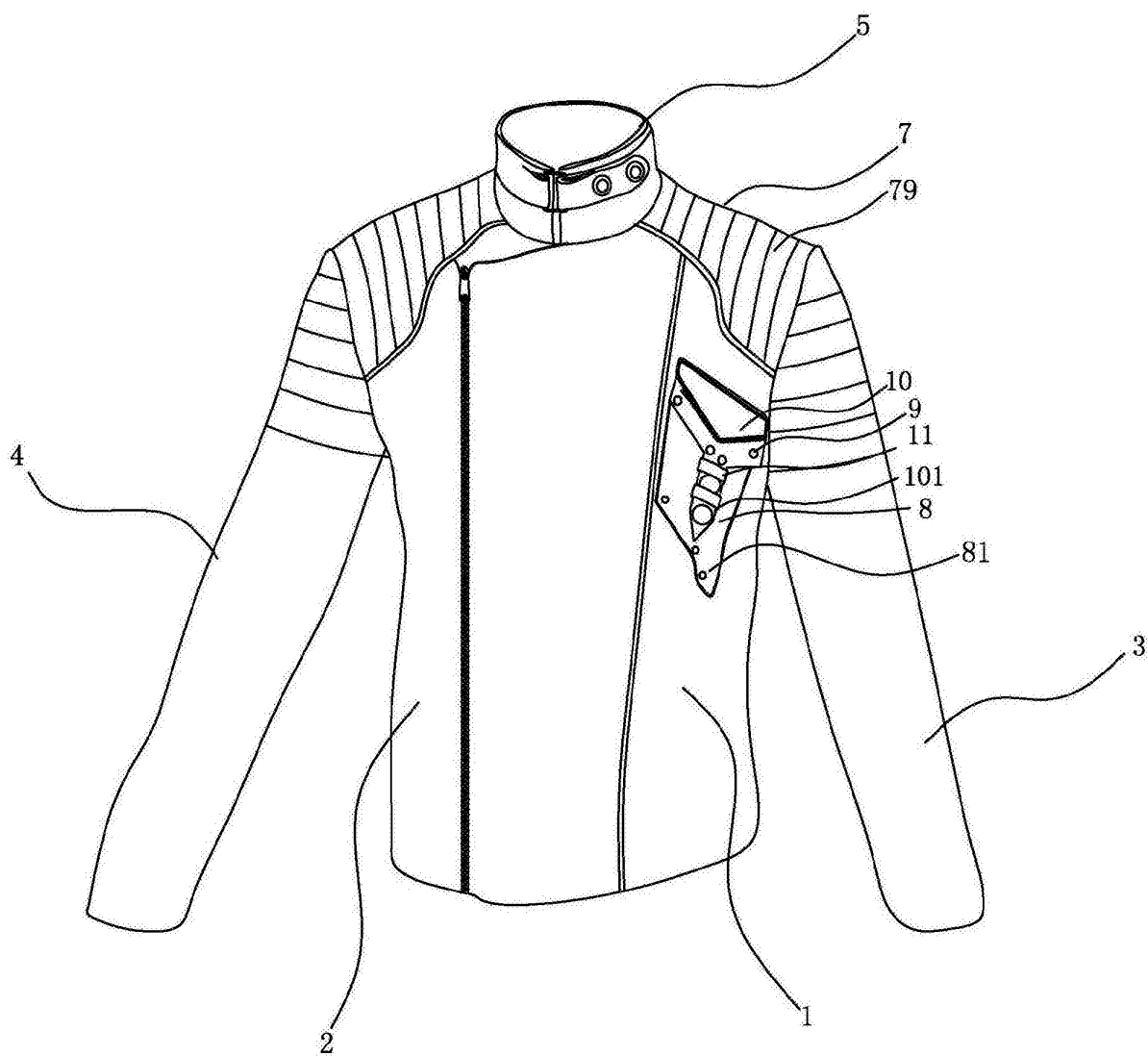


图1

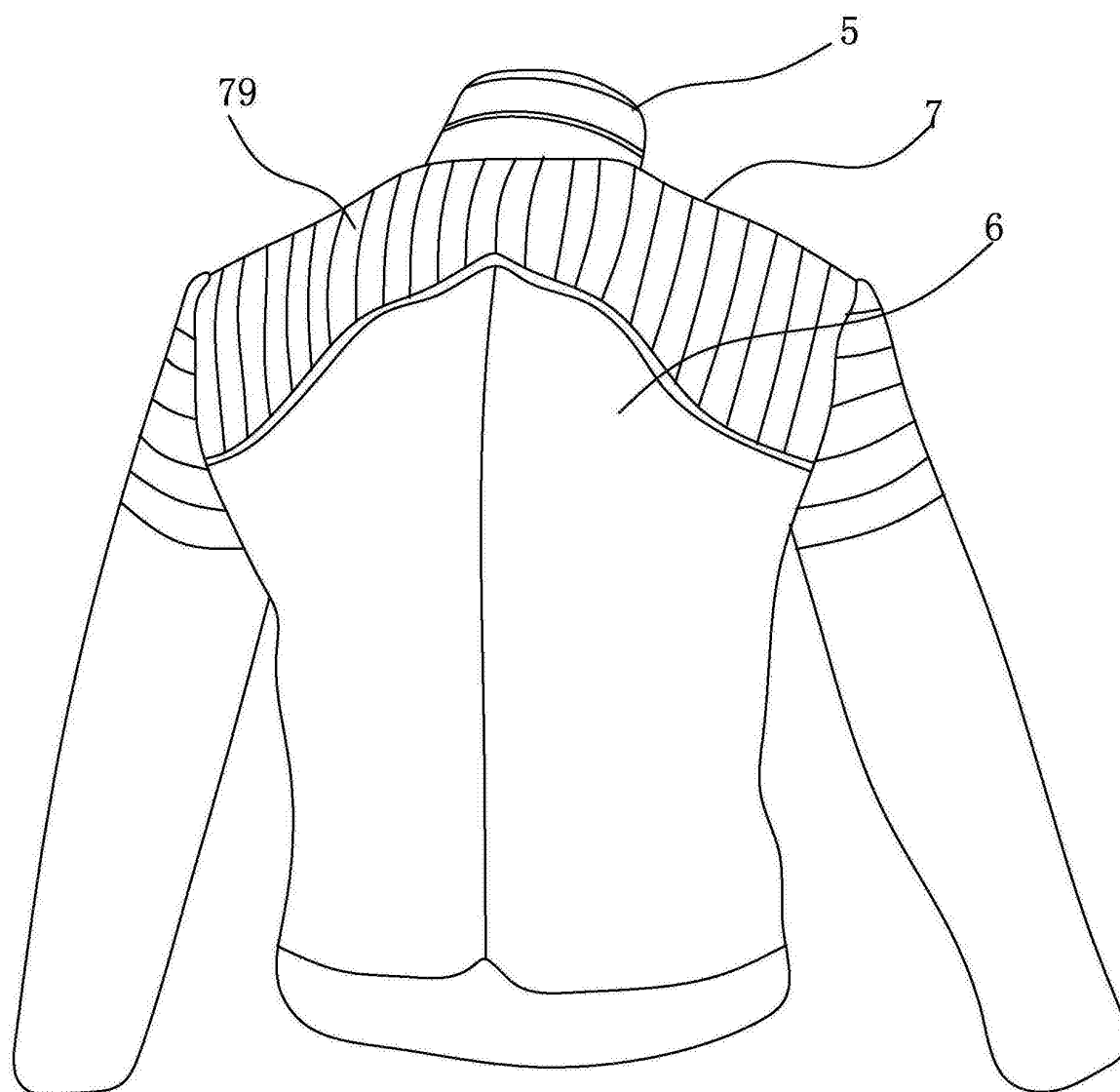


图2

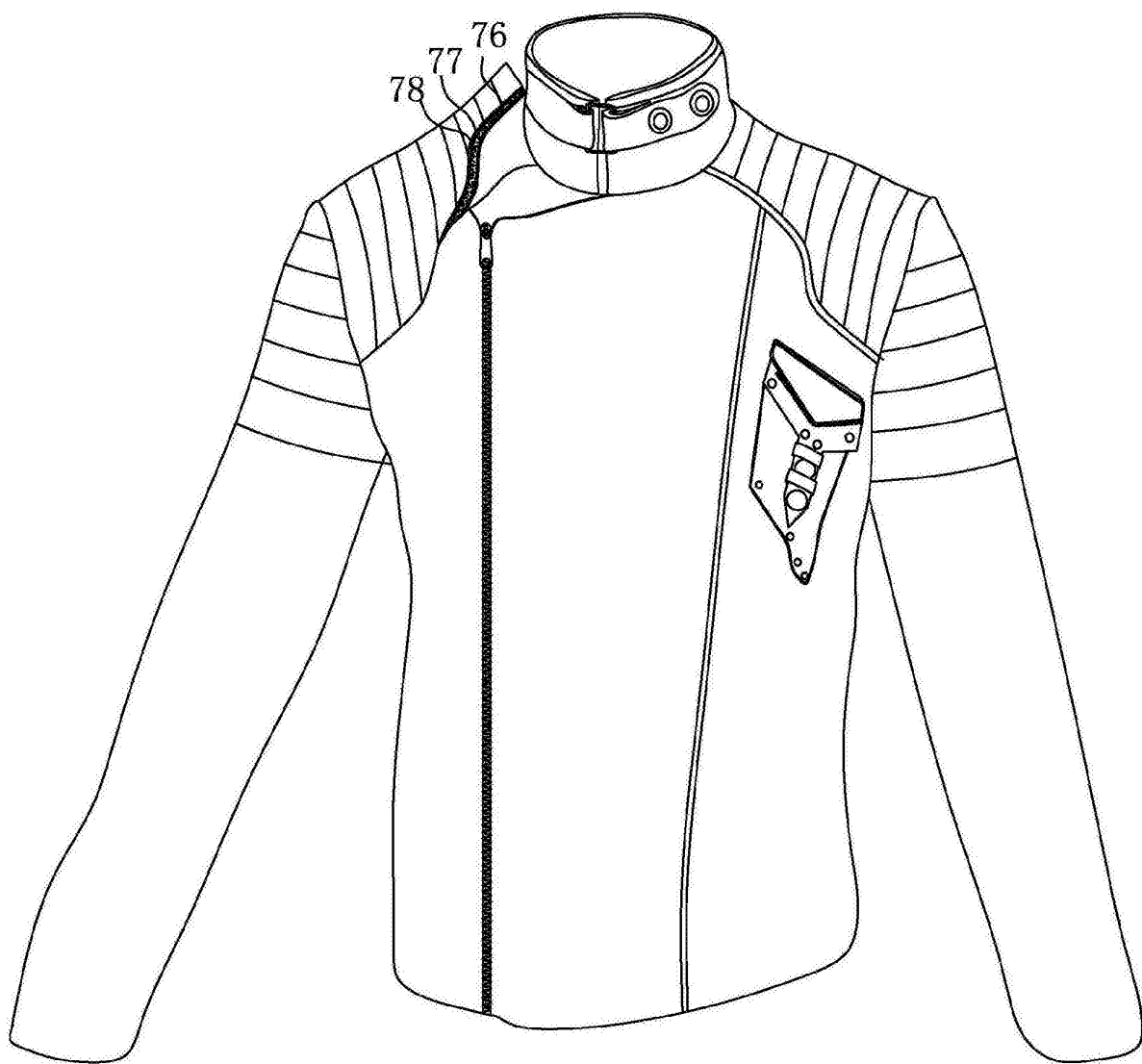


图3

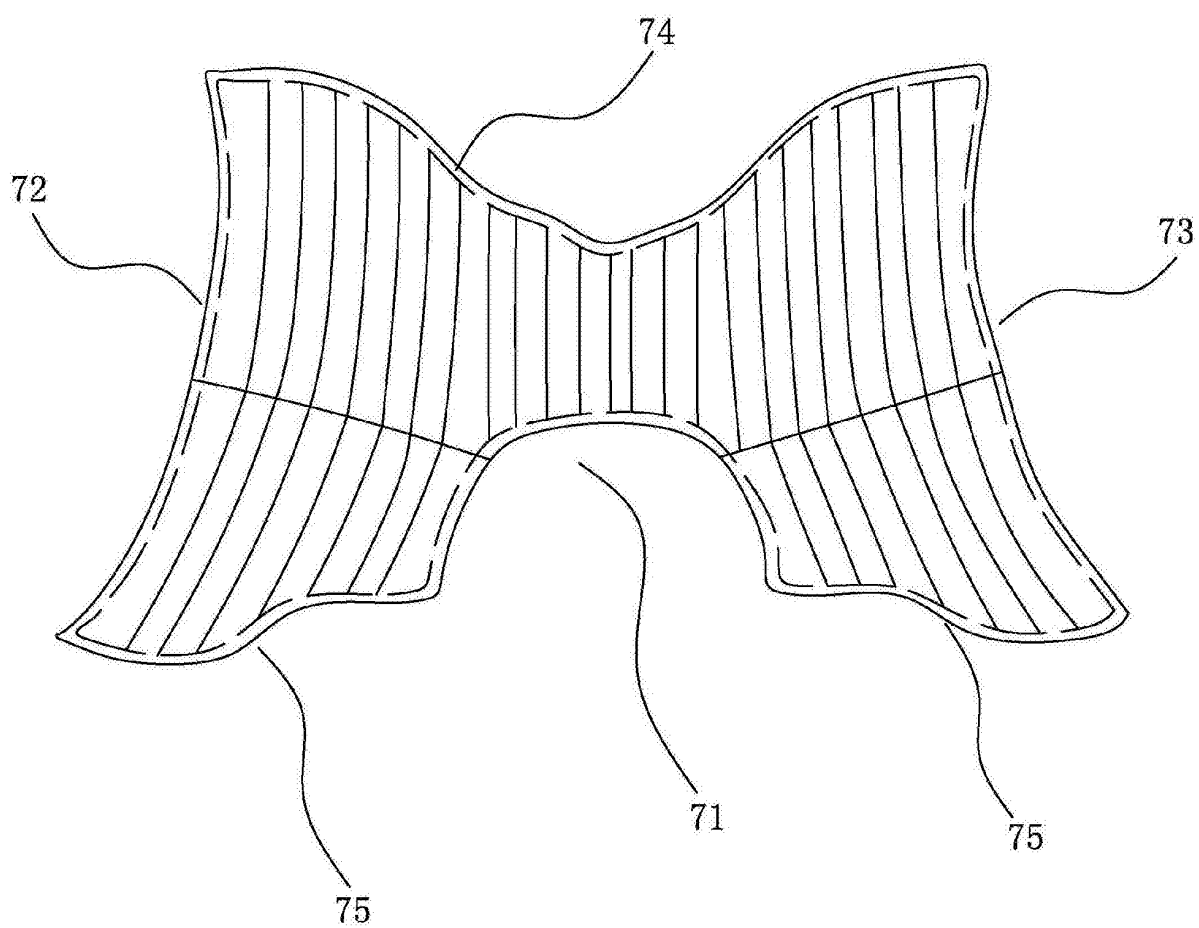


图4