

一种便携式清洗机

申请号：[200620104421.X](#)

申请日：2006-06-06

申请(专利权)人 [龚政达](#)
地址 315300浙江省慈溪市慈溪山庄7号别墅
发明(设计)人 [龚政达](#) [罗杏芬](#)
主分类号 [B60S3/04\(2006.01\)I](#)
分类号 [B60S3/04\(2006.01\)I](#) [B05B9/03\(2006.01\)I](#)
公开(公告)号 2920760Y
公开(公告)日 2007-07-11
专利代理机构 [杭州丰禾专利事务所有限公司](#)
代理人 [王鹏举](#)

[19] 中华人民共和国国家知识产权局

[51] Int. Cl.

B60S 3/04 (2006.01)

B05B 9/03 (2006.01)



[12] 实用新型专利说明书

专利号 ZL 200620104421.X

[45] 授权公告日 2007 年 7 月 11 日

[11] 授权公告号 CN 2920760Y

[22] 申请日 2006.6.6

[21] 申请号 200620104421.X

[73] 专利权人 龚政达

地址 315300 浙江省慈溪市慈溪山庄 7 号别墅

[72] 设计人 龚政达 罗杏芬

[74] 专利代理机构 杭州丰禾专利事务所有限公司

代理人 王鹏举

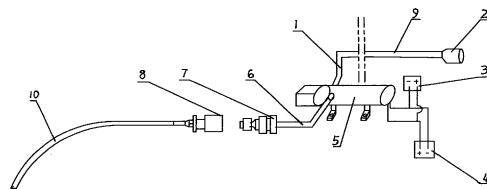
权利要求书 1 页 说明书 3 页 附图 2 页

[54] 实用新型名称

一种便携式清洗机

[57] 摘要

本实用新型涉及一种便携式清洗机，它主要由壳体和固定在校体内的水泵等组成，该水泵在进水口设有 1 根吸水软管，吸水软管的端头设有防沙罩，水泵的出口设有活接座，活接座通过快速活接头与出水软管相连。壳体上设有插座 A，插座 A 的正负极与水泵上的电源线相连，插座 A 可连汽车电源的插头，利用汽车自身的直流电为水泵提供电源，即可清洗。壳体上设有插座 B，插座 B 的正负极分别与插座 A 上的正负极相并连，插座 B 可连水枪的电源线插头，利用汽车自身的直流电为水枪提供电源，用于清洗。本产品体积较小，使用、携带方便，价格低廉，具有较强的实用性。



1、一种便携式清洗机，包括壳体(11)、水泵(5)，该水泵(5)在进水口(1)设有1根吸水软管(9)，其特征在于在水泵的出水口(6)设有活接座(7)，活接座(7)的另一端与壳体(11)连接，活接座(7)通过快速活接头(8)与出水软管(10)相连，在壳体(11)上设有插座A(3)，插座A(3)的正负极与水泵(5)上的电源线相连。

2、根据权利要求1所述的一种便携式清洗机，其特征在于在壳体(11)上设有插座B(4)，插座B(4)的正负极分别与插座A(3)上的正负极相并联。

3、根据权利要求1或2所述的一种便携式清洗机，其特征在于吸水软管(9)的端头设有防沙罩(2)。

4、根据权利要求1或2所述的一种便携式清洗机，其特征在于壳体(11)的底部的中央设有1个用于缠绕吸水软管(9)的弹性架(13)。

5、根据权利要求1或2所述的一种便携式清洗机，其特征在于在壳体(11)的底部的四周分别设有4个支架(14)。

一种便携式清洗机

技术领域

本实用新型涉及一种便携式清洗机，特别适合于清洗轿车、微型小汽车等的一种便携式清洗机。

背景技术

目前，车主要洗车，可以通过专业的洗车服务点洗车，或者用自备的带有快速活接头的水管与自来水龙头对接后洗车。对于没有自来水源的地方，如半路上或突发情况需要洗车，而附近只有池塘、溪流等水源时，汽车的清洗难以有效解决；即使有水泵，也无法快速与汽车电源连接，会使车主限于尴尬境地；另外，还有许多车主居住于高层公寓，不便于将自己家的水用水管接出来洗车，在汽车不太脏的情况下，拎一桶水下楼洗车，因不能提供高压水源也是无法将汽车清洗干净的。

发明内容

为克服上述的技术缺陷，本实用新型的目的是提供一种利用汽车电源，不受水源种类限制可随时使用的便捷式清洗机，以满足用户可因地制宜的洗车的要求。

本实用新型技术路线是一种便携式清洗机，包括壳体、水泵，该水泵在进水口设有 1 根吸水软管，其特征在于在水泵的出水口设有活接座，活接座的另一端与壳体连接，活接座通过快速活接头与出水软管相连，在壳体上设有插座 A，插座 A 的正负极与水泵上的电源线相连。

在壳体上还设有插座 B，插座 B 的正负极分别与插座 A 上的正负极相并联；在吸水软管的端头设有防沙罩；在壳体的底部的中央设有 1 个用于缠绕吸水软

管的弹性架；并在壳体的底部的四周分别设有 4 个支架。

本实用新型的有益效果是，汽车只要备有这台便捷式清洗机、一条带有快速转接头的水管和一个水桶，利用就地的水源和汽车的电源即可完成冲洗汽车的任务。该便捷式清洗机体积较小，携带使用方便，价格低廉，能满足车主因地制宜的选择洗车的要求，具有较强的实用性。

附图说明

图 1、为本实用新型内部结构示意图。

图 2、为本实用新型外观结构示意图。

图 3、为图 2 的 A 向示意图。

具体实施方式

下面结合图 1、图 2，通过实施例作一详细说明：

实施例 1：

在图 1、2 中，本实施例包括壳体 11 和固定在壳体 11 内的微型水泵 5，该水泵 5 在进水口 1 设有 1 根吸水软管 9，吸水软管 9 的端头设有防沙罩 2，可过滤水源中的泥沙，使水源更清洁，水泵 5 的出水口 6 设有活接座 7，活接座 7 的另一端固定在壳体 11 上，活接座 7 可与汽车上自备的带有快速活接头 8 的出水软管 10 相连。壳体 11 上设有插座 A3，插座 A3 内的正负极与水泵电源线相连。使用时可将吸水软管 9 放置于可用水源，将汽车自身的直流电插头与插座 A3 相连后，按下水泵电源开关 12 即可使出水软管 10 出水工作。在图 3 中，壳体 11 的底部的中央设有 4 个弹性架 13，清洗机使用完毕后，可以将吸水软管 9 盘绕在弹性架 13 上，便于方便携带，美观且不占用空间。在图 3 中可看到在壳体 11

的底部的四周分别设有 4 个支架 14，使用时可放在地下用于支撑清洗机。

实施例 2:

在图 1、2 中，插座 B4 的正负极分别与插座 A3 上的正负极相并连。若用户自备有水枪或其它清洗电器时，可将插座 A3 与汽车自身的直流电插头相连，插座 B4 与水枪或其它清洗电器电源插头相连，活接座 7 与水枪或其它清洗电器进水管相连，通过水泵 5 为水枪提供高压水源，以便于清洗。使用时将插座 A3 与汽车自身的直流电插头相连，插座 B4 与水枪或其它清洗电器电源插头相连，活接座 7 与水枪或其它清洗电器进水管相连，按下水泵电源开关 12 即可工作。

实施例中的壳体 11 是由塑料制成，可制作成吉普车形状，插座 A3、B4 可放置在吉普车车灯位置，水泵电源开关 12 可放在车窗位置，吸水软管 9 和快速活接头 8 可放在车尾位置，4 个支架 14 可分别放置在吉普车 4 个轮胎处，还可在吉普车后车窗挡风玻璃处安装一个手柄，便于携带。

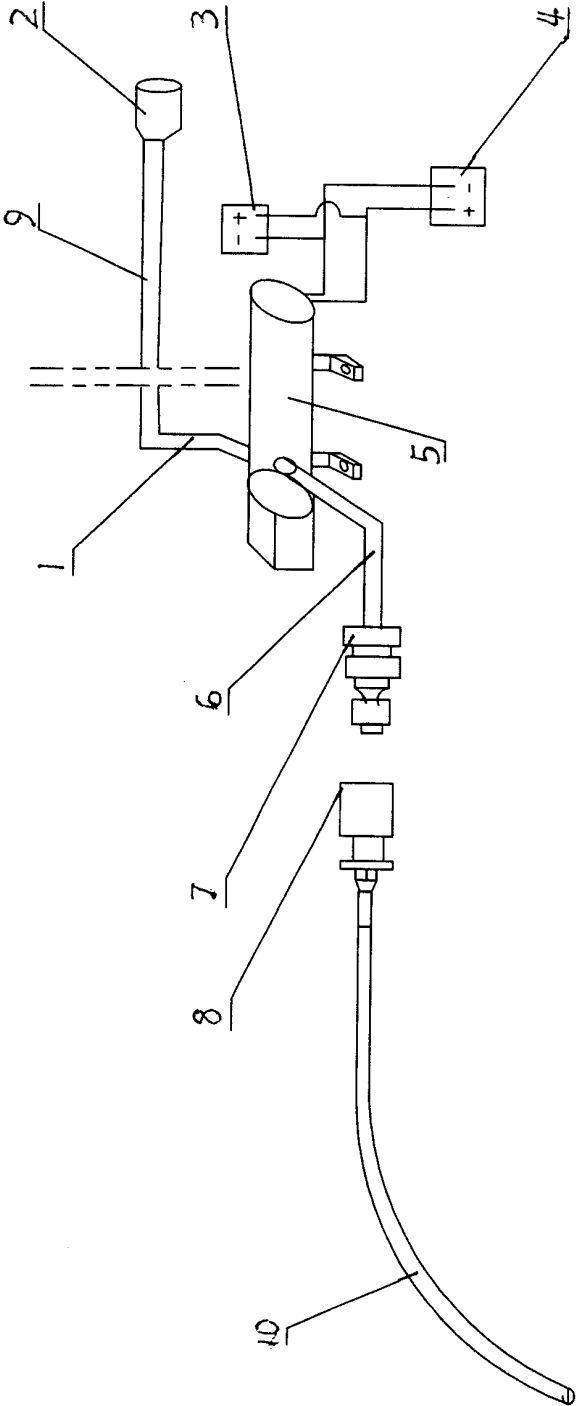


图 1

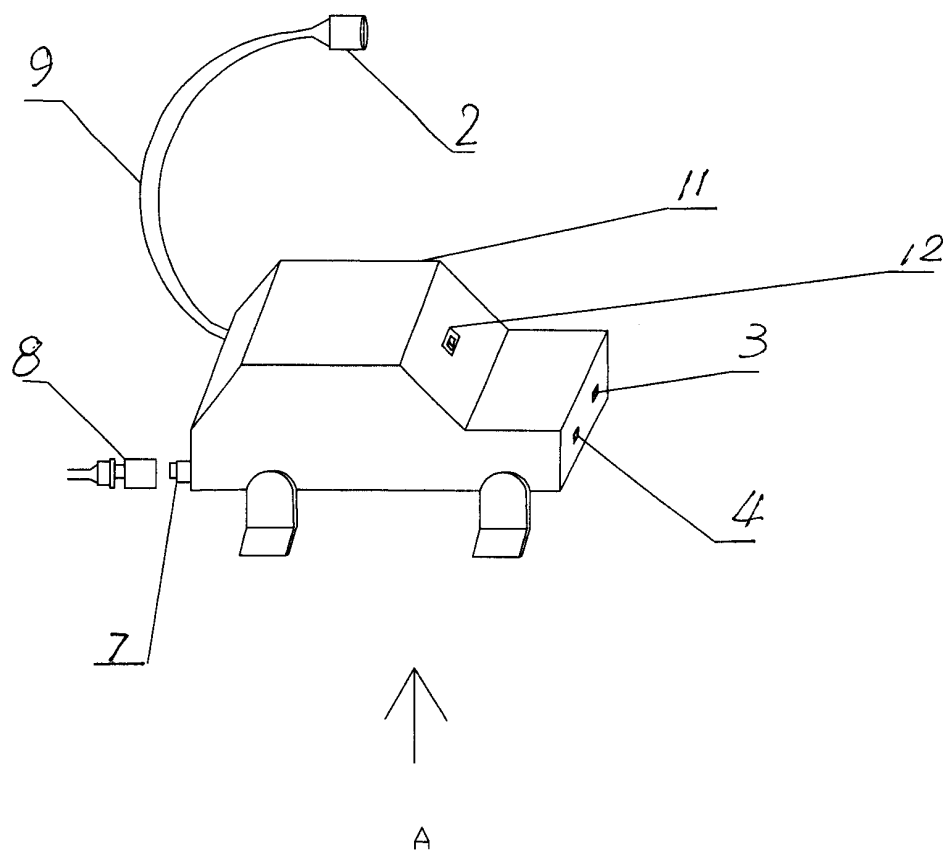


图 2

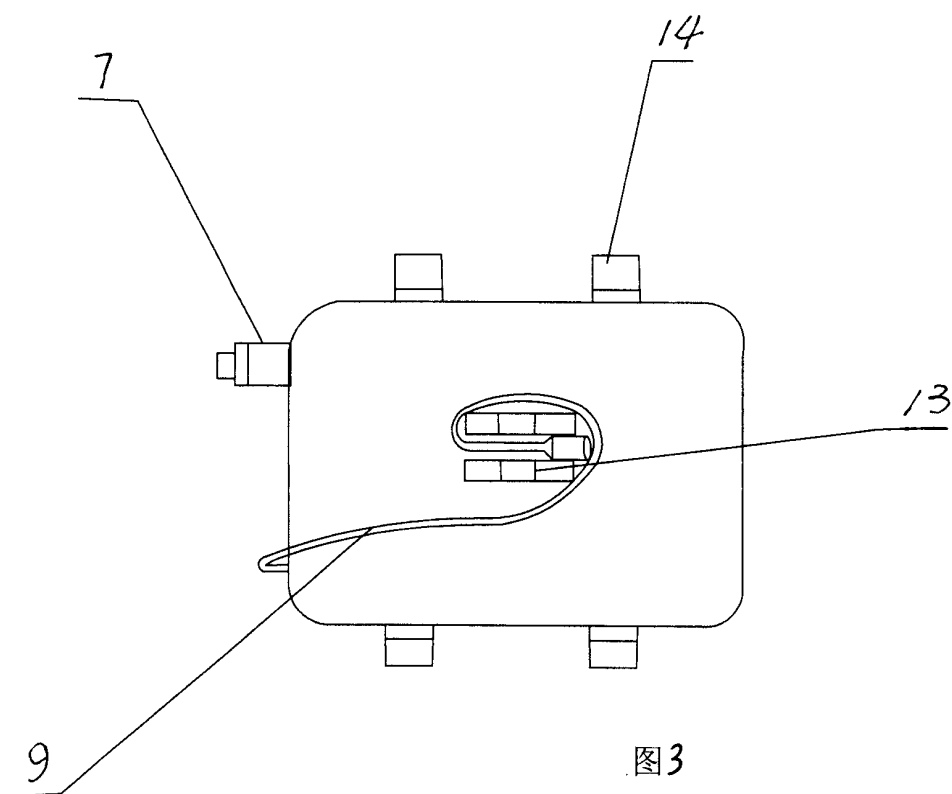


图 3