



## (12) 实用新型专利

(10) 授权公告号 CN 211984489 U

(45) 授权公告日 2020. 11. 24

(21) 申请号 202020455071.1

(22) 申请日 2020.04.01

(73) 专利权人 淮阴师范学院

地址 223300 江苏省淮安市淮阴区长江西  
路111号

(72) 发明人 费璇 陈林

(74) 专利代理机构 苏州国卓知识产权代理有限  
公司 32331

代理人 黄少波

(51) Int. Cl.

A47B 63/00 (2006.01)

A47B 97/00 (2006.01)

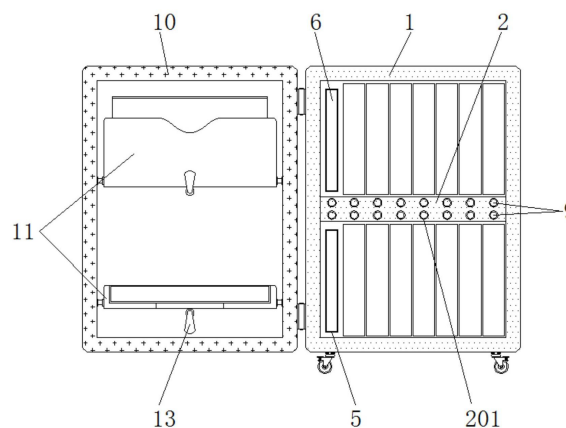
权利要求书1页 说明书3页 附图3页

### (54) 实用新型名称

一种人力资源档案管理箱

### (57) 摘要

本实用新型公开了一种人力资源档案管理箱,包括管理箱主体、第一齿条和箱门,所述管理箱主体的内层固定有隔板,且管理箱主体的内部轴连接有齿轮,并且齿轮与管理箱主体之间连接有扭力弹簧,所述管理箱主体的内侧表面开设有凹槽,且凹槽的内部设置有推块,并且推块的固定连接第一齿条,所述隔板的内部贯穿有第二齿条,且第二齿条的右端连接有按钮,所述箱门的内侧轴连接有盛放盒,且箱门的内侧表面轴连接有连接杆,且连接杆的外侧固定连接有限位块。该人力资源档案管理箱可以将排列较为紧密的档案推动,便于使用者抽出、拿取档案,同时可以对人力资源档案进行有效分类,便于使用者后期对档案进行查找、整理,提高装置的实用性。



1. 一种人力资源档案管理箱,包括管理箱主体(1)、第一齿条(7)和箱门(10),其特征在于:所述管理箱主体(1)的内层固定有隔板(2),且管理箱主体(1)的内部轴连接有齿轮(3),并且齿轮(3)与管理箱主体(1)之间连接有扭力弹簧(4),所述管理箱主体(1)的内侧表面开设有凹槽(5),且凹槽(5)的内部设置有推块(6),并且推块(6)的固定连接有限位块(13),所述隔板(2)的内部贯穿有第二齿条(8),且第二齿条(8)的右端连接有按钮(9),所述箱门(10)的内侧轴连接有盛放盒(11),且箱门(10)的内侧表面轴连接有连接杆(12),且连接杆(12)的外侧固定连接有限位块(13)。

2. 根据权利要求1所述的一种人力资源档案管理箱,其特征在于:所述隔板(2)的宽度小于管理箱主体(1)的宽度,且隔板(2)的内部开设有滑槽(201),并且滑槽(201)与按钮(9)间隙配合,同时按钮(9)与第二齿条(8)为一体化结构。

3. 根据权利要求1所述的一种人力资源档案管理箱,其特征在于:所述齿轮(3)通过扭力弹簧(4)与管理箱主体(1)构成弹性结构,且齿轮(3)与第一齿条(7)、第二齿条(8)两者均为啮合连接。

4. 根据权利要求1所述的一种人力资源档案管理箱,其特征在于:所述推块(6)与凹槽(5)凹凸配合,且推块(6)与第一齿条(7)为一体化结构,并且推块(6)与凹槽(5)构成卡合滑动结构。

5. 根据权利要求1所述的一种人力资源档案管理箱,其特征在于:所述盛放盒(11)与箱门(10)间隙配合,且盛放盒(11)与箱门(10)构成旋转结构。

6. 根据权利要求1所述的一种人力资源档案管理箱,其特征在于:所述连接杆(12)与限位块(13)为一体化结构,且连接杆(12)与箱门(10)构成旋转结构,并且连接杆(12)与盛放盒(11)的表面贴合,同时限位块(13)呈扇形结构。

## 一种人力资源档案管理箱

### 技术领域

[0001] 本实用新型涉及人力资源用具技术领域,具体为一种人力资源档案管理箱。

### 背景技术

[0002] 由于人力资源档案的种类、数量较多,为了对人力资源档案资料进行存放,需要使用到人力资源档案管理箱,但是目前市场上的人力资源档案管理箱仍然存在一些不足,比如:

[0003] 1、为了节约空间,目前市场上的人力资源档案管理箱对人力资源档案的摆放排列大多较为紧密,导致后期不便将人力资源档案从人力资源档案管理箱内抽出、拿取,存在着一定的使用缺陷;

[0004] 2、人力资源档案的数量较多,且内容各不相同,但是目前市场上的人力资源档案管理箱大多结构单一,不便对人力资源档案进行有效分类存放,不便使用者后期对档案进行查看整理。

[0005] 所以我们提出了一种人力资源档案管理箱,以便于解决上述中提出的问题。

### 实用新型内容

[0006] 本实用新型的目的在于提供一种人力资源档案管理箱,以解决上述背景技术提出的目前市场上人力资源档案管理箱不便对档案进行抽出、拿取和不便对档案进行分类存放的问题。

[0007] 为实现上述目的,本实用新型提供如下技术方案:一种人力资源档案管理箱,包括管理箱主体、第一齿条和箱门,所述管理箱主体的内层固定有隔板,且管理箱主体的内部轴连接有齿轮,并且齿轮与管理箱主体之间连接有扭力弹簧,所述管理箱主体的内侧表面开设有凹槽,且凹槽的内部设置有推块,并且推块的固定连接有第一齿条,所述隔板的内部贯穿有第二齿条,且第二齿条的右端连接有按钮,所述箱门的内侧轴连接盛放盒,且箱门的内侧表面轴连接连接杆,且连接杆的外侧固定连接有限位块。

[0008] 优选的,所述隔板的宽度小于管理箱主体的宽度,且隔板的内部开设有滑槽,并且滑槽与按钮间隙配合,同时按钮与第二齿条为一体结构。

[0009] 优选的,所述齿轮通过扭力弹簧与管理箱主体构成弹性结构,且齿轮与第一齿条、第二齿条两者均为啮合连接。

[0010] 优选的,所述推块与凹槽凹凸配合,且推块与第一齿条为一体结构,并且推块与凹槽构成卡合滑动结构。

[0011] 优选的,所述盛放盒与箱门间隙配合,且盛放盒与箱门构成旋转结构。

[0012] 优选的,所述连接杆与限位块为一体结构,且连接杆与箱门构成旋转结构,并且连接杆与盛放盒的表面贴合,同时限位块呈扇形结构。

[0013] 与现有技术相比,本实用新型的有益效果是:该人力资源档案管理箱;

[0014] 1、设置有推块、第二齿条和按钮,通过按压需要拿取的档案下方对应的按钮,使得

第二齿条与齿轮进行啮合作用,同时带动齿轮与第一齿条进行啮合作用,使得第一齿条带动推块进行移动,从而使得推块将所需档案推出,通过该结构可以将排列较为紧密的档案推动,便于使用者抽出、拿取档案,提高装置的实用性;

[0015] 2、设置有盛放盒和限位块,盛放盒可以摆放与箱内不同类型的档案,通过旋转盛放盒,可以使得盛放盒与箱门平行贴合,从而可以节约空间,同时限位块可以对盛放盒进行限位固定,通过该结构可以对人力资源档案进行有效分类,便于使用者后期对档案进行查找、整理。

## 附图说明

[0016] 图1为本实用新型主视结构示意图;

[0017] 图2为本实用新型侧剖视结构示意图;

[0018] 图3为本实用新型俯剖视结构示意图;

[0019] 图4为本实用新型图2中A处放大结构示意图;

[0020] 图5为本实用新型限位块立体结构示意图。

[0021] 图中:1、管理箱主体;2、隔板;201、滑槽;3、齿轮;4、扭力弹簧;5、凹槽;6、推块;7、第一齿条;8、第二齿条;9、按钮;10、箱门;11、盛放盒;12、连接杆;13、限位块。

## 具体实施方式

[0022] 下面将结合本实用新型实施例中的附图,对本实用新型实施例中的技术方案进行清楚、完整地描述,显然,所描述的实施例仅仅是本实用新型一部分实施例,而不是全部的实施例。基于本实用新型中的实施例,本领域普通技术人员在没有做出创造性劳动前提下所获得的所有其他实施例,都属于本实用新型保护的范围。

[0023] 请参阅图1-5,本实用新型提供一种技术方案:一种人力资源档案管理箱,包括管理箱主体1、隔板2、齿轮3、扭力弹簧4、凹槽5、推块6、第一齿条7、第二齿条8、按钮9、箱门10、盛放盒11、连接杆12和限位块13,管理箱主体1的内层固定有隔板2,且管理箱主体1的内部轴连接有齿轮3,并且齿轮3与管理箱主体1之间连接有扭力弹簧4,管理箱主体1的内侧表面开设有凹槽5,且凹槽5的内部设置有推块6,并且推块6的固定连接第一齿条7,隔板2的内部贯穿有第二齿条8,且第二齿条8的右端连接有按钮9,箱门10的内侧轴连接有盛放盒11,且箱门10的内侧表面轴连接有连接杆12,且连接杆12的外侧固定连接有限位块13;

[0024] 隔板2的宽度小于管理箱主体1的宽度,且隔板2的内部开设有滑槽201,并且滑槽201与按钮9间隙配合,同时按钮9与第二齿条8为一体化结构,通过沿滑槽201按动按钮9,可以使得第二齿条8与齿轮3进行啮合作用,从而可以控制推块6的移动;

[0025] 齿轮3通过扭力弹簧4与管理箱主体1构成弹性结构,且齿轮3与第一齿条7、第二齿条8两者均为啮合连接,通过扭力弹簧4的弹力作用,可以使得齿轮3进行自动旋转,从而使得第一齿条7与第二齿条8自动复位;

[0026] 推块6与凹槽5凹凸配合,且推块6与第一齿条7为一体化结构,并且推块6与凹槽5构成卡合滑动结构,通过第一齿条7与齿轮3的啮合作用,带动推块6沿凹槽5进行滑动,从而可以推动档案袋,便于使用者对档案进行拿取;

[0027] 盛放盒11与箱门10间隙配合,且盛放盒11与箱门10构成旋转结构,通过该结构可

以对人力资源档案管理箱内部的档案进行有效分类存放,便于使用者后期对档案进行整理查看;

[0028] 连接杆12与限位块13为一体化结构,且连接杆12与箱门10构成旋转结构,并且连接杆12与盛放盒11的表面贴合,同时限位块13呈扇形结构,通过限位块13可以对旋转收起的盛放盒11进行限位固定,避免盛放盒11旋转打开,同时连接杆12可以对旋转打开后的盛放盒11起到支撑作用。

[0029] 工作原理:在使用该人力资源档案管理箱时,首先,如图1、图3和图5所示,将人力资源档案依次摆放于隔板2的上下两侧,然后旋转连接杆12,使得盛放盒11脱离限位块13的限位,然后旋转打开盛放盒11,将分类的档案摆放于盛放盒11的内侧,然后反向旋转盛放盒11,使得盛放盒11与箱门10平行贴合,再反向旋转连接杆12,使得限位块13对盛放盒11进行限位,然后旋转关上箱门10,从而完成人力资源档案的分类摆放;

[0030] 如图1-4所示,当需要对隔板2两侧的档案进行拿取时,通过按压档案下方对应的按钮9,使得按钮9带动第二齿条8与齿轮3进行啮合作用,使得齿轮3进行旋转并与第一齿条7进行啮合,从而使得第一齿条7带动推块6沿凹槽5进行滑动,推块6移动过程中会将档案推动,从而便于使用者对档案进行抽出、拿取,从而完成一系列工作。

[0031] 本说明书中未作详细描述的内容属于本领域专业技术人员公知的现有技术。

[0032] 尽管参照前述实施例对本实用新型进行了详细的说明,对于本领域的技术人员来说,其依然可以对前述各实施例所记载的技术方案进行修改,或者对其中部分技术特征进行等同替换,凡在本实用新型的精神和原则之内,所作的任何修改、等同替换、改进等,均应包含在本实用新型的保护范围之内。

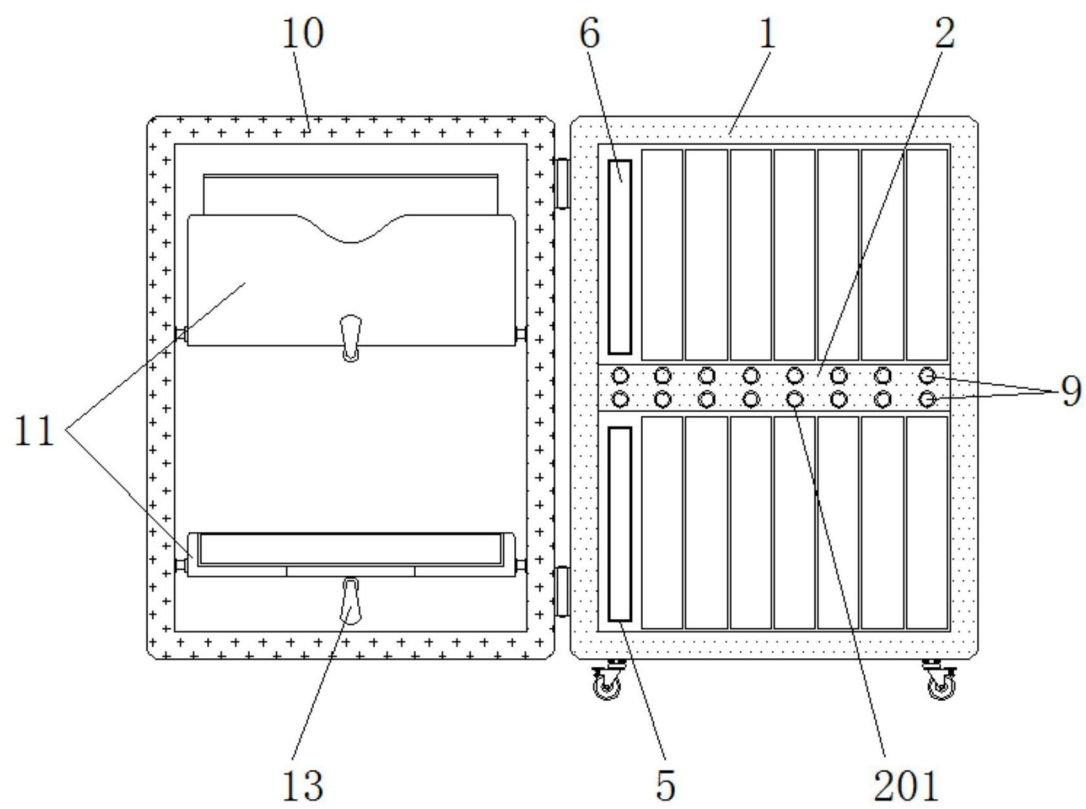


图1

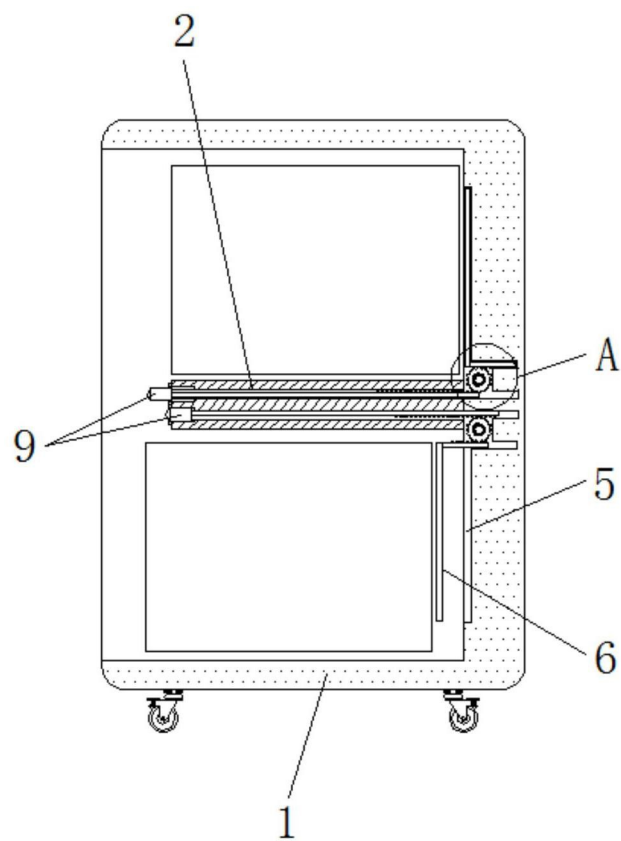


图2

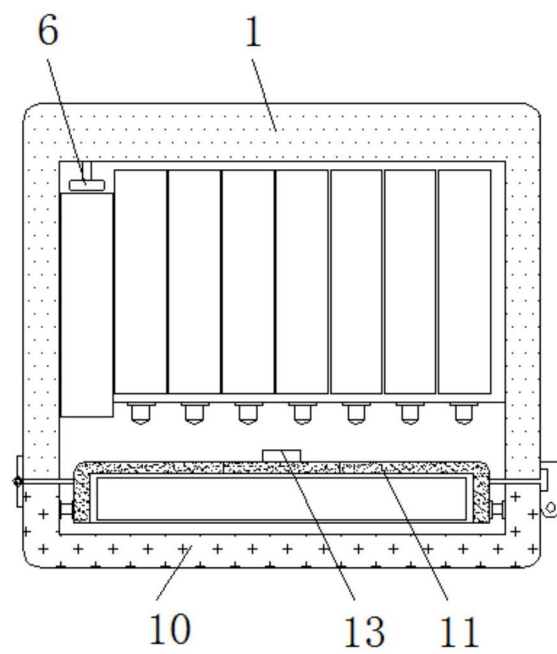


图3

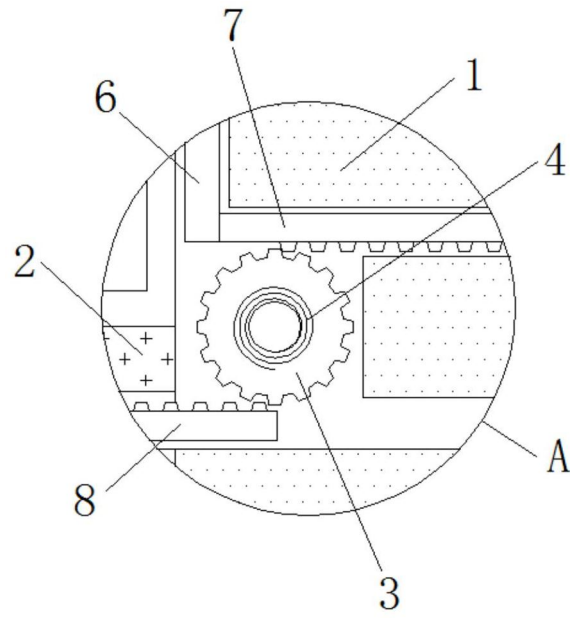


图4

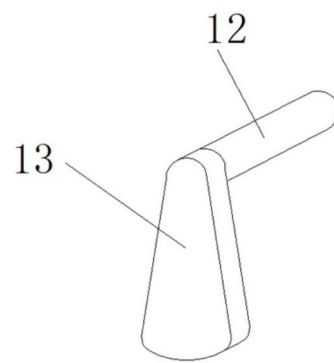


图5